



**MiWorld – Milano 14.3.2014**

**Il ruolo delle città nel nuovo scenario mondiale.  
Le dinamiche in atto nelle “altre Milano”: nuovi attori e  
riorientamenti strategici**

Alessandro Balducci - Politecnico di Milano



- 1. Milano nel sistema urbano dell'Europa e del mondo**
- 2. Le città come motori del progresso socio-economico.**  
Nella globalizzazione le città contano più delle nazioni ma sono condizionate dalle nazioni: la posizione di Milano
- 3. Le altre Milano: Monaco, Amsterdam, Barcellona**



Abbiamo raggiunto i 7 miliardi di abitanti nel 2012, aggiungendo 1 miliardo negli ultimi 12 anni

Per raggiungere il primo miliardo c'è voluto fino al 1804

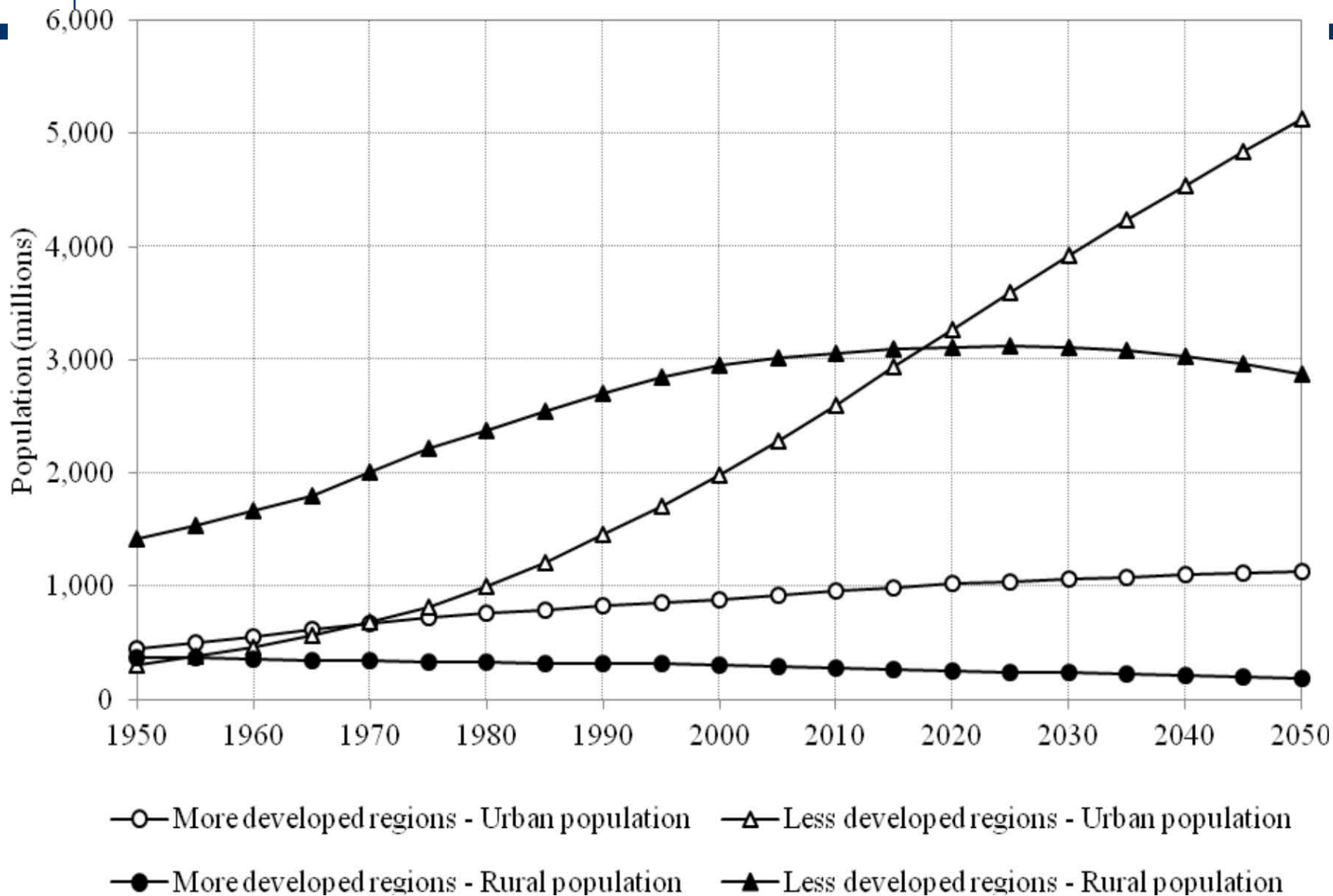
2007-2008 la popolazione urbana supera il 50% della popolazione mondiale: era il 10% nel 1900, il 28% nel 1950 e sarà il 70% nel 2050

Nel 2050 la popolazione urbana del pianeta passerà dagli attuali 3,3 miliardi ai 6,4 miliardi

Nel 1950 la popolazione urbana in Europa costituiva il 32% della popolazione urbana del mondo oggi è il 12% e sarà il 5% nel 2050

Già dal 2015 nessuna delle prime 10 grandi città del mondo sarà in Europa

Figure I. Urban and rural populations by development group, 1950-2050





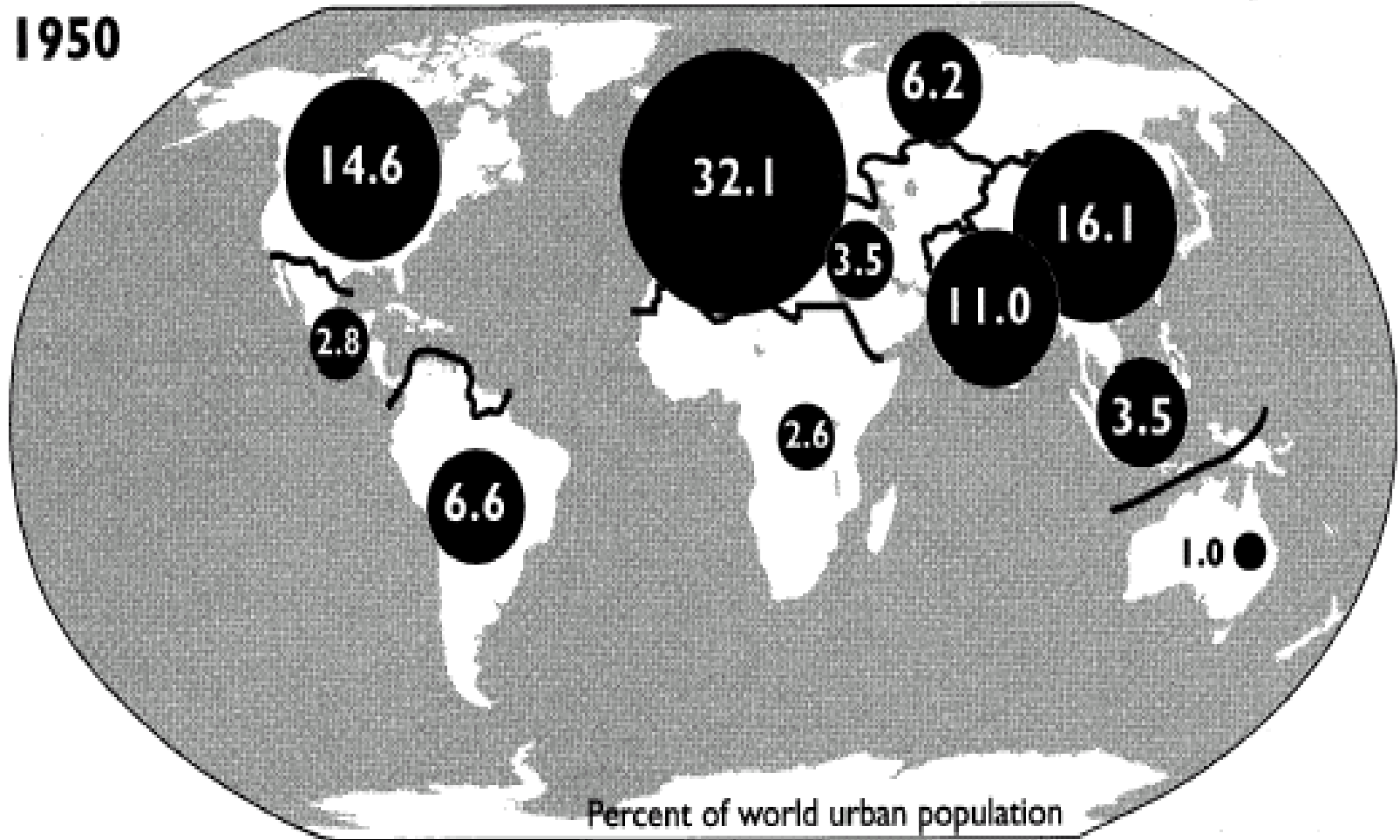


# World urban population (%): 1950

5

7

1950



Source: Data from United Nations, World Urbanization Prospects, 2001 Revision (New York: United Nations Population Division, 2002), [www.unpopulation.org](http://www.unpopulation.org). Brunn et al (2003).

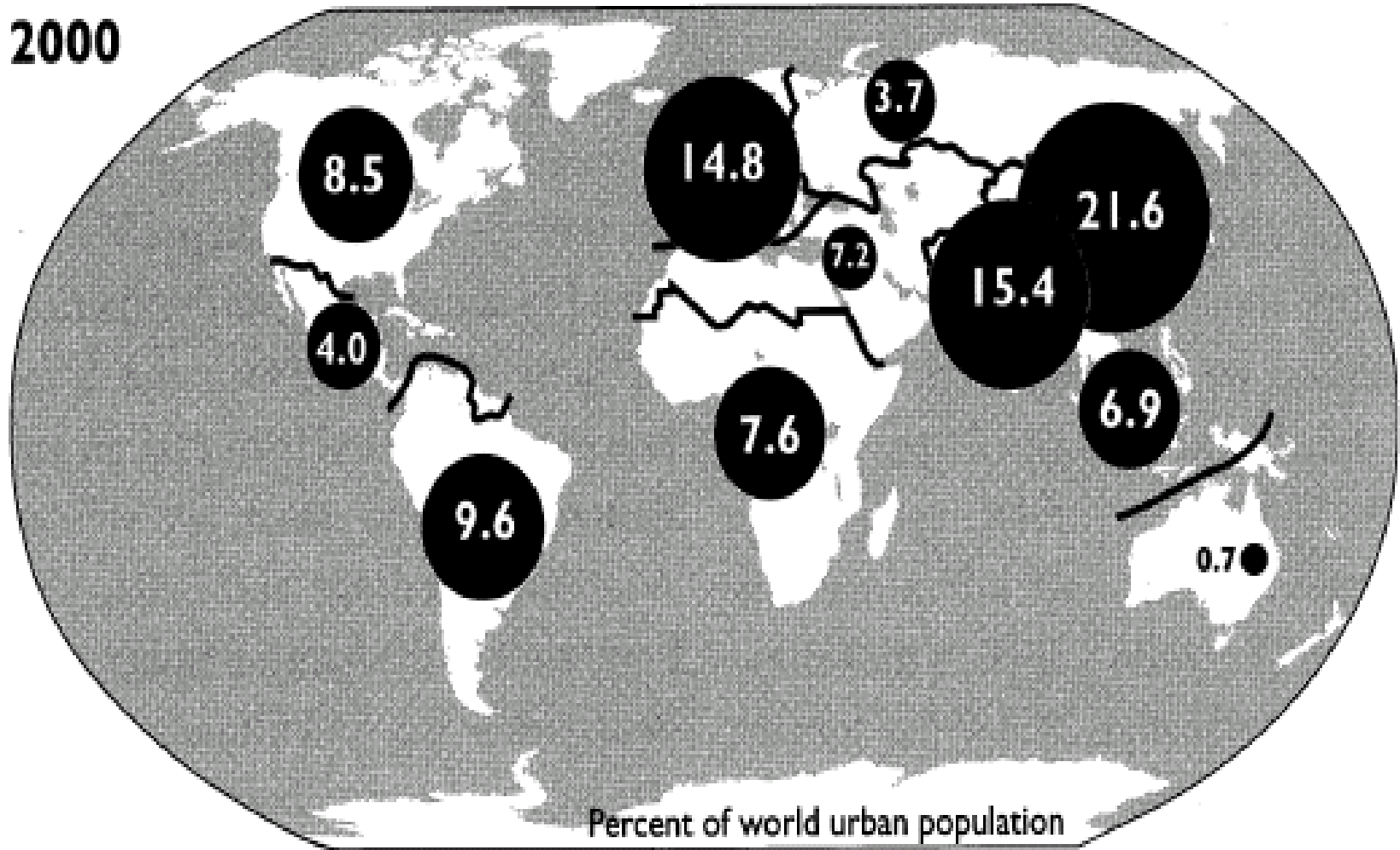


# World urban population (%): 2000

6

8

2000



Source: Data from United Nations, World Urbanization Prospects, 2001 Revision (New York: United Nations Population Division, 2002), [www.unpopulation.org](http://www.unpopulation.org). Brunn et al (2003).

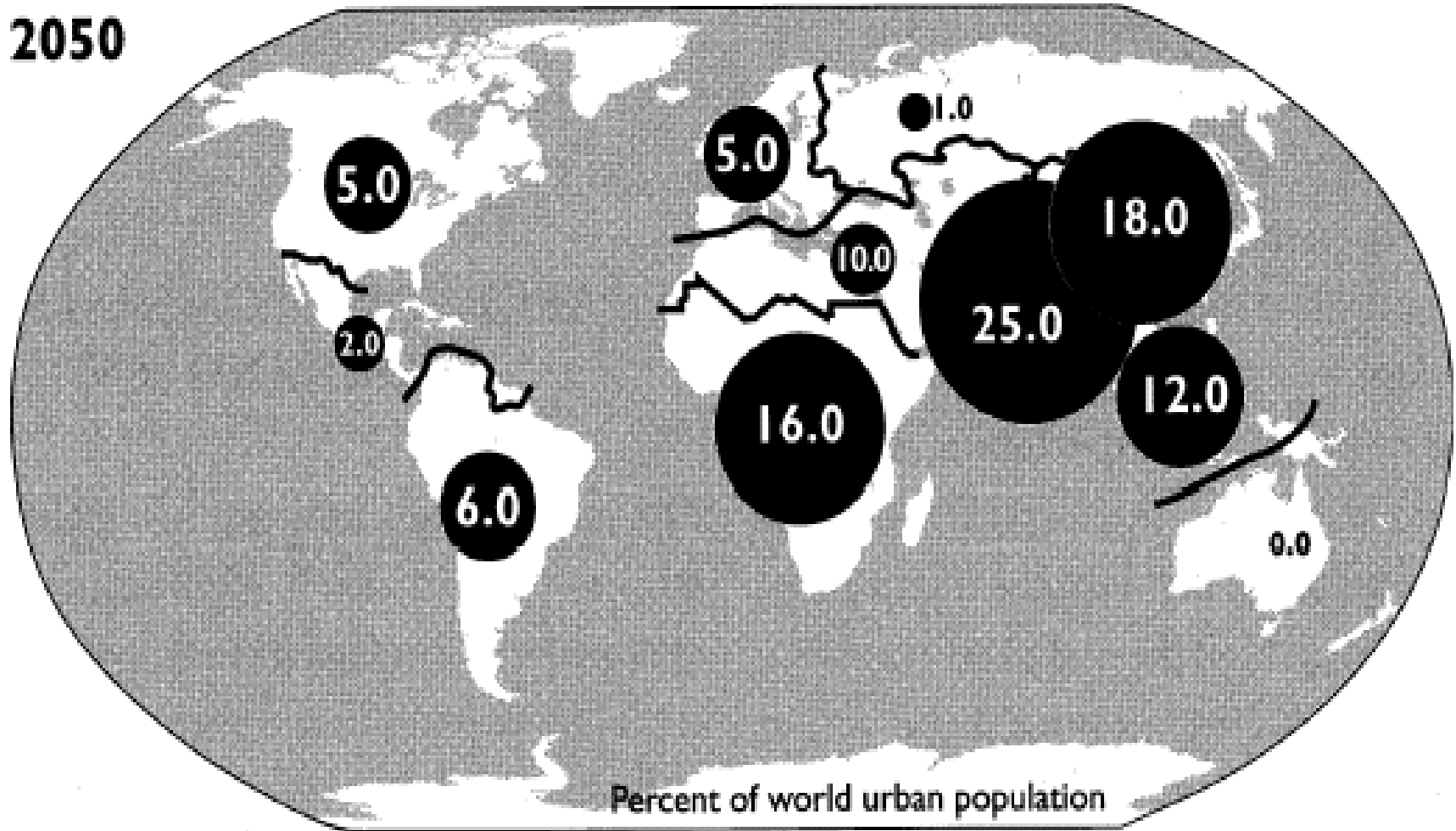


# World urban population (%): 2050

7

9

2050



Source: Data from United Nations, World Urbanization Prospects, 2001 Revision (New York: United Nations Population Division, 2002), [www.unpopulation.org](http://www.unpopulation.org). Brunn et al (2003).

Alcune delle più grandi città del mondo erano in Europa, ma non più....

1950 (population, millions)			2015 (population, millions)		
1	New York	12.3	1	Tokyo	36.2
2	London	8.7	2	Mumbai (Bombay)	22.6
3	Tokyo	6.9	3	Delhi	20.9
4	Paris	5.4	4	Mexico City	20.6
5	Moscow	5.4	5	São Paulo	20.0
6	Shanghai	5.3	6	New York	19.7
7	Rhine-Ruhr North	5.2	7	Dhaka	17.9
8	Buenos Aires	5.0	8	Jakarta	17.5
9	Chicago	4.9	9	Lagos	17.0
10	Calcutta	4.4	10	Calcutta	16.8

Source: United Nations World Urbanization Prospects, <http://esa.un.org/unup/>



L' Europa non ha mega-cities come Asia e America, né deserti urbani ma 4 tipi di sistemi urbani:

- Due grandi agglomerazioni: Parigi e Londra
- Un numero considerevole di grandi regioni urbane: Milano, Monaco, Rhur, Stoccolma, Helsinki, ecc...
- Un denso network di piccole e medie città in molte regioni dell' Europa centrale, dell'Est e dell'Ovest
- Alcune aree caratterizzate da pochi centri urbani isolati nel Nord, Spagna, Francia ed alcune regioni dell'Est

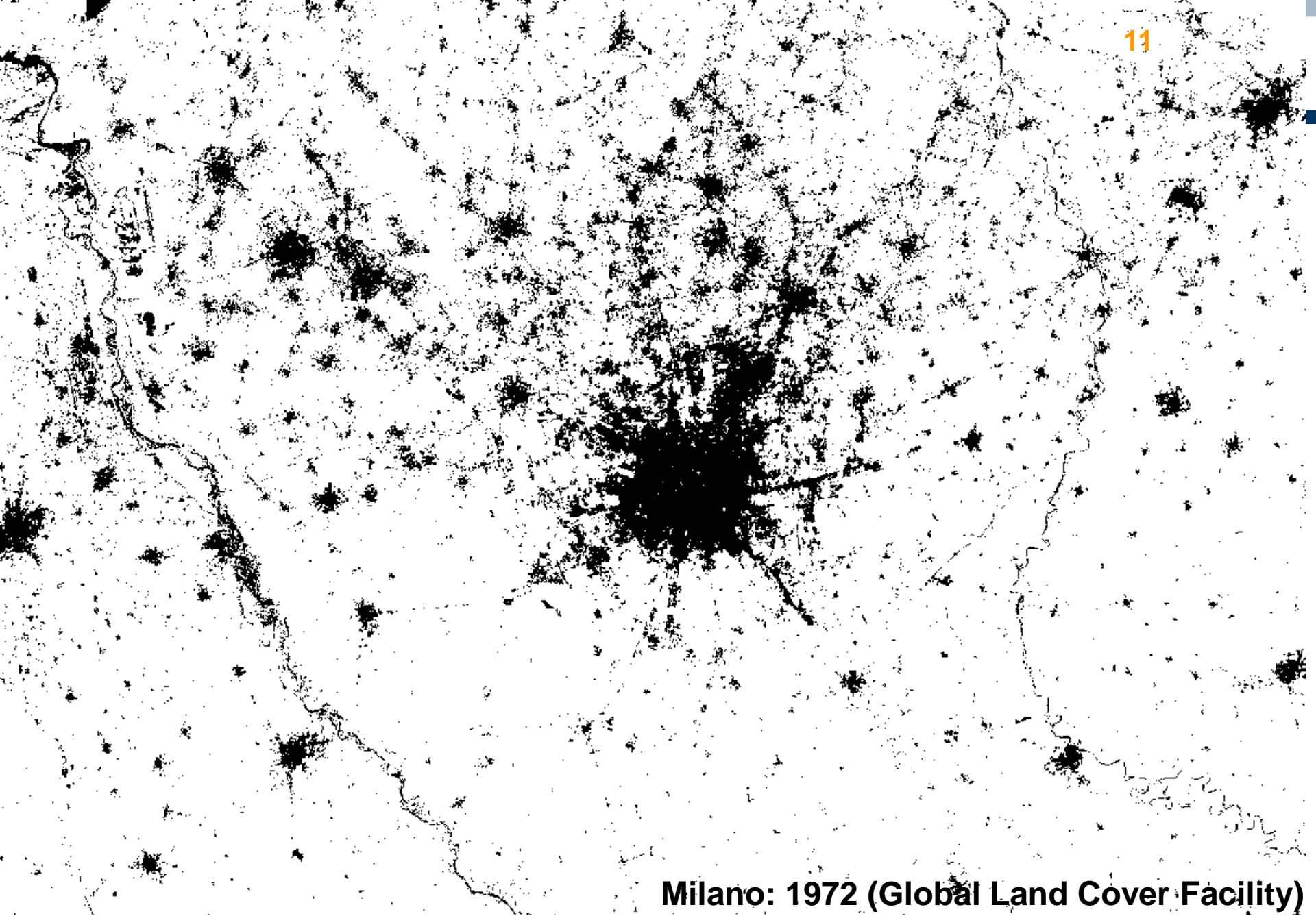
La crescita della urbanizzazione anche in assenza di grandi movimenti di popolazione ha fatto emergere in alcune aree d'Europa il fenomeno delle **mega-city-region**



## Il fenomeno della mega-city-region

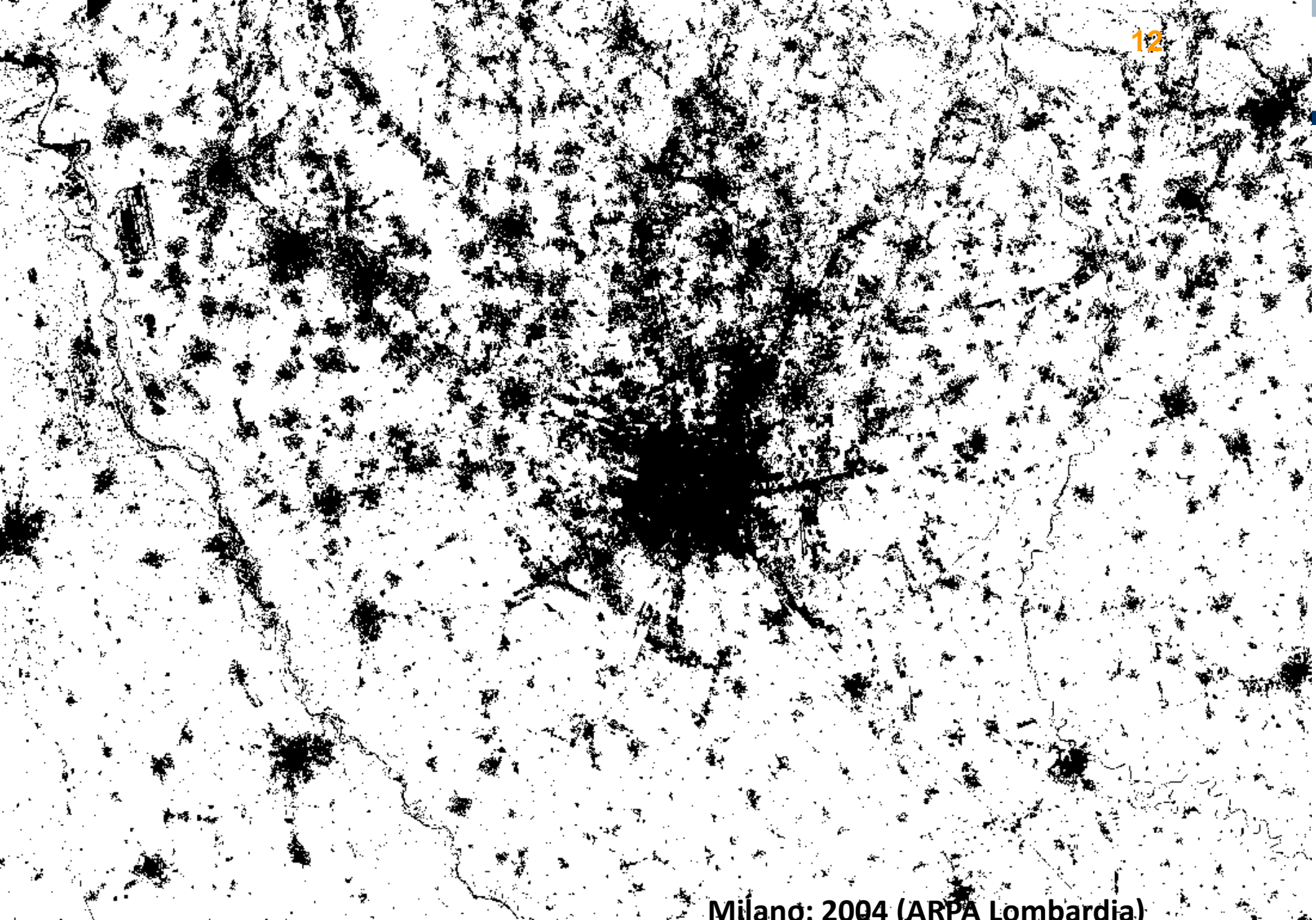
“.. A series of anything between 10 and 50 cities and towns, physically separate but functionally networked, clustered around one or more larger central cities, and drawing enormous economic strength from a new functional division of labor. These places exist both as separate entities, in which most residents work locally and most workers are local residents, and as a parts of a wider functional urban region connected by flows of people and information carried along motorways, high-speed rail lines and telecommunications cables..”

(Hall, Pain 2006)



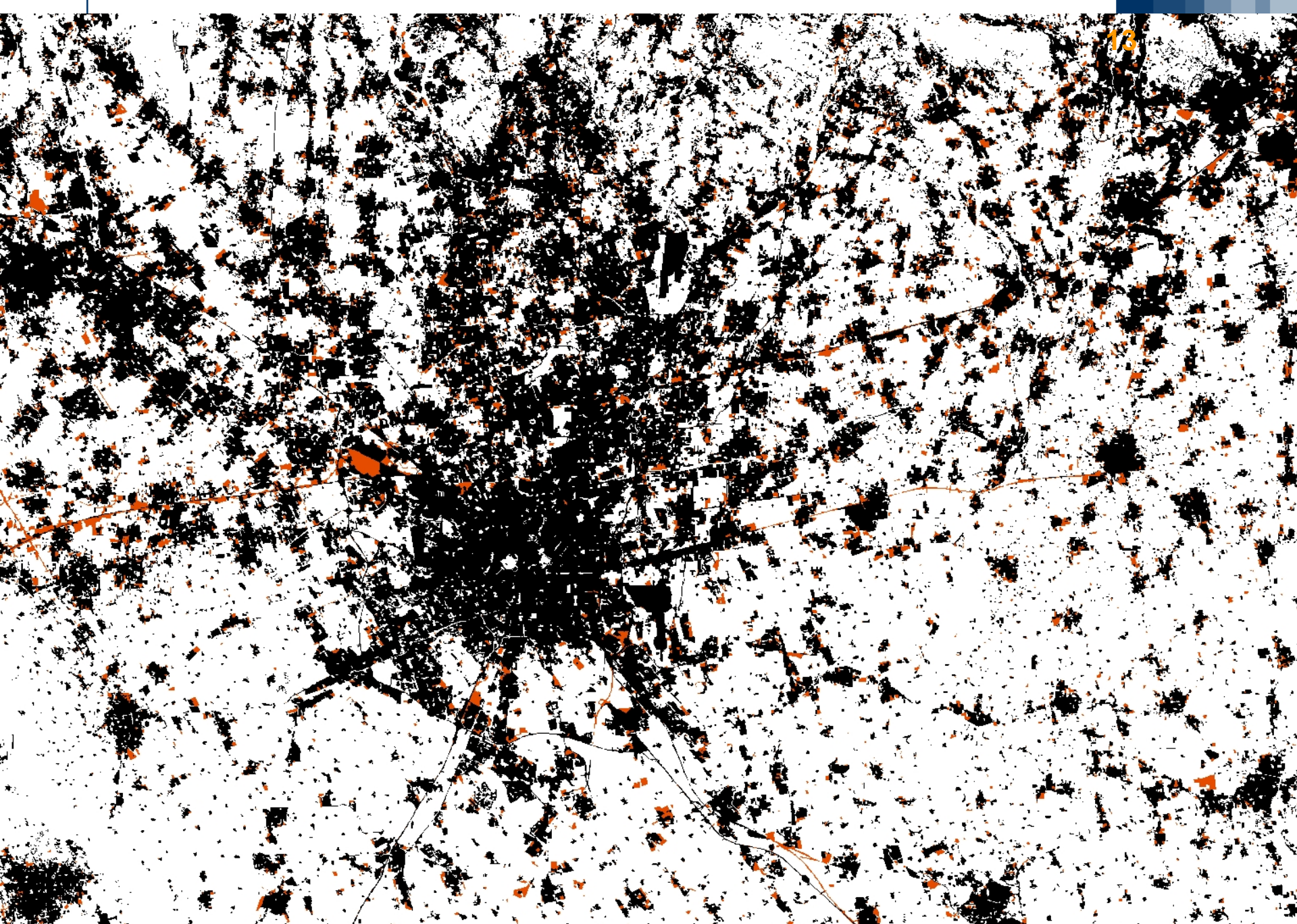
**Milano: 1972 (Global Land Cover Facility)**



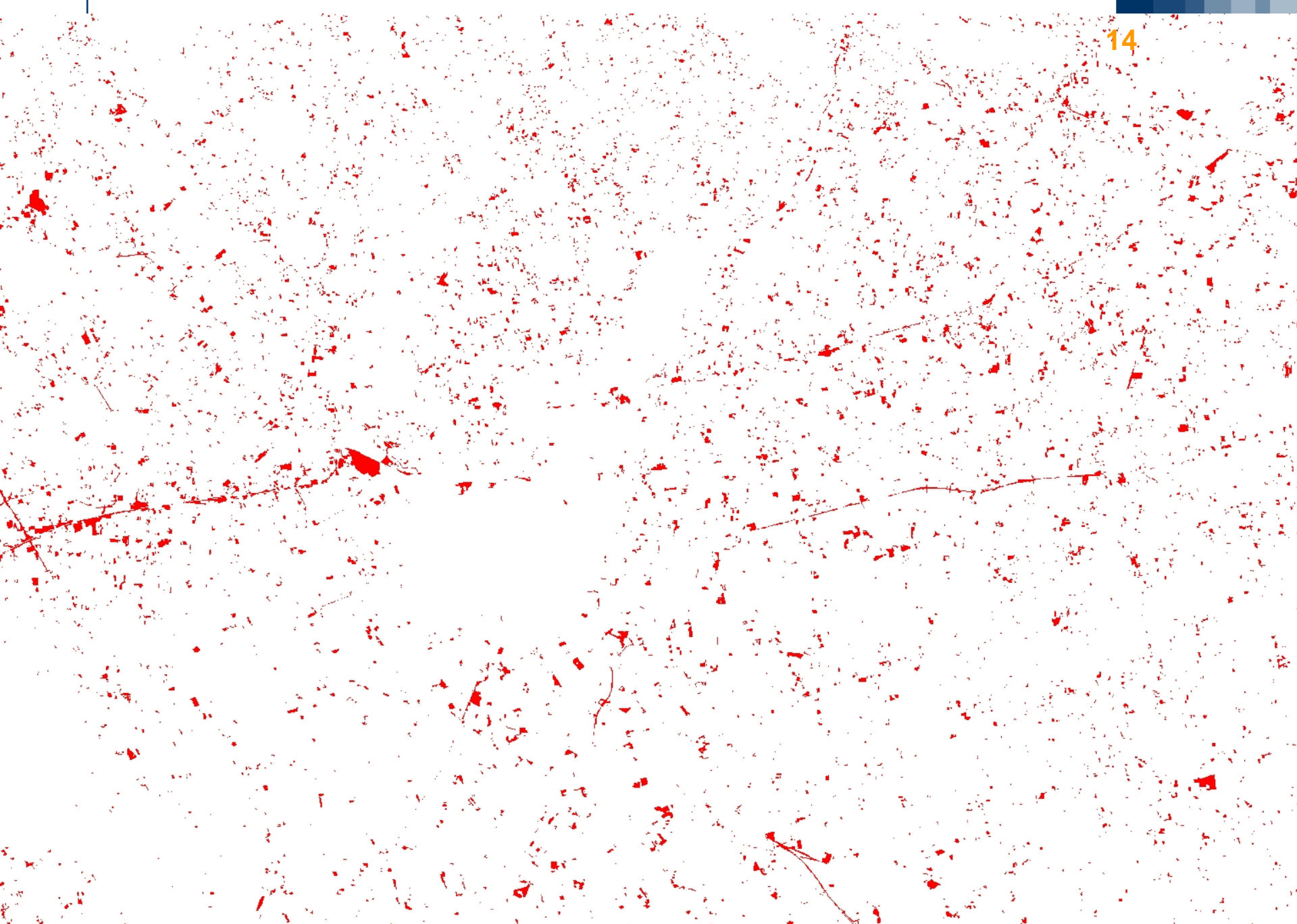


Milano: 2004 (ARPA Lombardia)





Urbanizzato 2000 - 2007 (Fonte  
DUSAE)



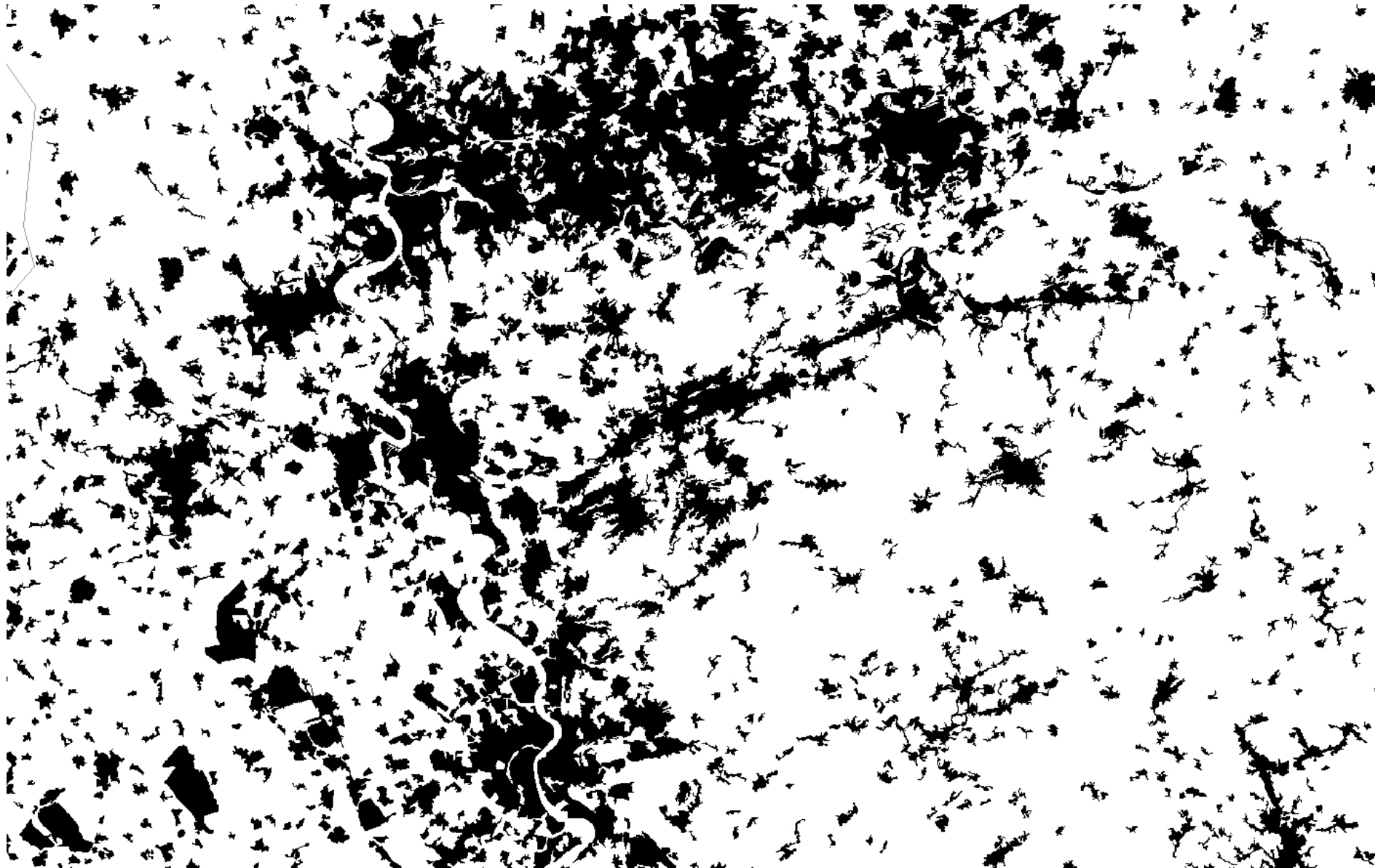


	<b>1951</b>	<b>1961</b>	<b>1971</b>	<b>1981</b>	<b>1991</b>	<b>2001</b>	<b>2011</b>	<b>Var % 1991-2001</b>	<b>Var % 2001 -2011</b>
<b>Bergamo</b>	681417	727758	807914	874035	909692	973129	1087401	7.0%	11.7%
<b>Como</b>	361667	405975	476209	511425	522147	537500	587547	2.9%	9.3%
<b>Cremona</b>	381816	351160	334281	332236	327970	335939	357473	2.4%	6.4%
<b>Lecco</b>	216046	233069	265359	286636	295948	311452	336705	5.2%	8.1%
<b>Lodi</b>	180436	172912	175844	179102	184025	197672	224393	7.4%	13.5%
<b>Prov. Milano</b>	<b>2324717</b>	<b>2983903</b>	<b>3727841</b>	<b>3839006</b>	<b>3738685</b>	<b>3707210</b>	<b>3913254</b>	<b>-0.8%</b>	<b>5.6%</b>
<i>di cui Comune di Milano</i>	<b>1274154</b>	<b>1582421</b>	<b>1732000</b>	<b>1604773</b>	<b>1369231</b>	<b>1256211</b>	<b>1274311</b>	<b>-8.3%</b>	<b>1.4%</b>
<b>Novara</b>	274421	303481	327901	337271	334614	343040	364217	2.5%	6.2%
<b>Pavia</b>	506511	518193	526389	512895	490898	493753	537620	0.6%	8.9%
<b>Piacenza</b>	299138	291059	284881	278424	267633	263872	284711	-1.4%	7.9%
<b>Varese</b>	477055	581528	725823	788057	797039	812477	873241	1.9%	7.5%
<b>Regione urbana</b>	<b>5703224</b>	<b>6569038</b>	<b>7652442</b>	<b>7939087</b>	<b>7868651</b>	<b>7976044</b>	<b>8566562</b>	<b>1.4%</b>	<b>7.4%</b>



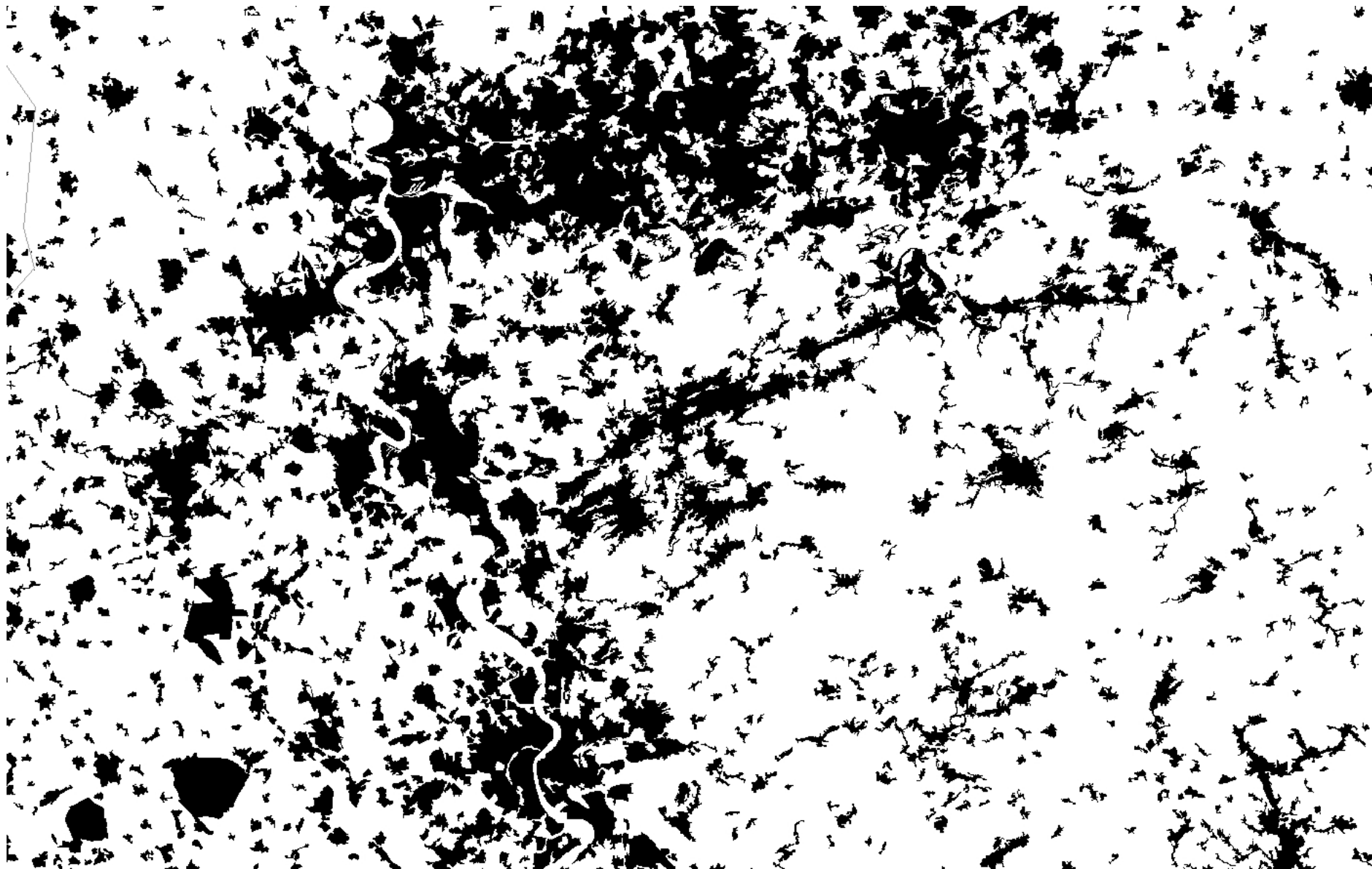


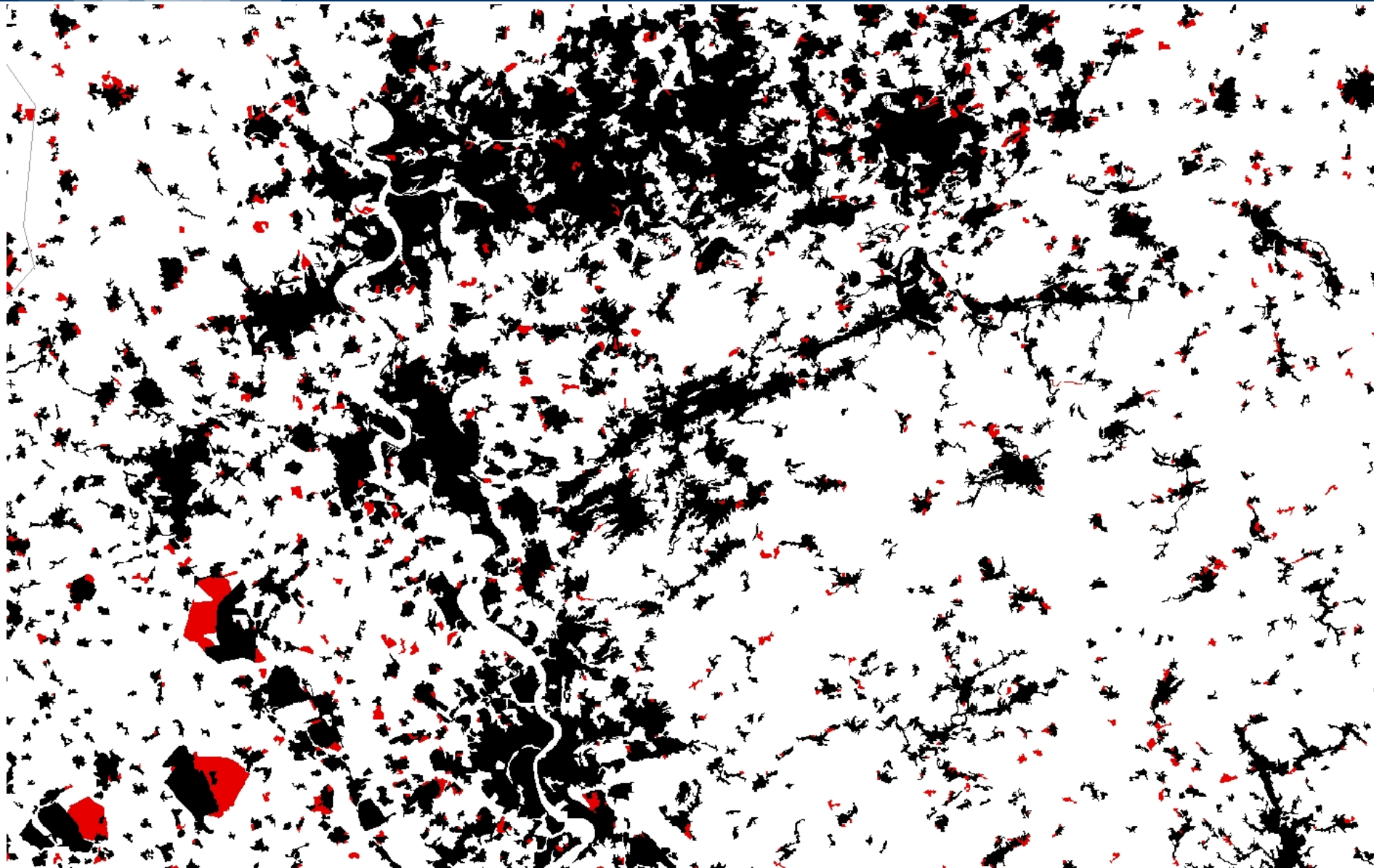
# Ruhr: CLC artificial surfaces, 1990

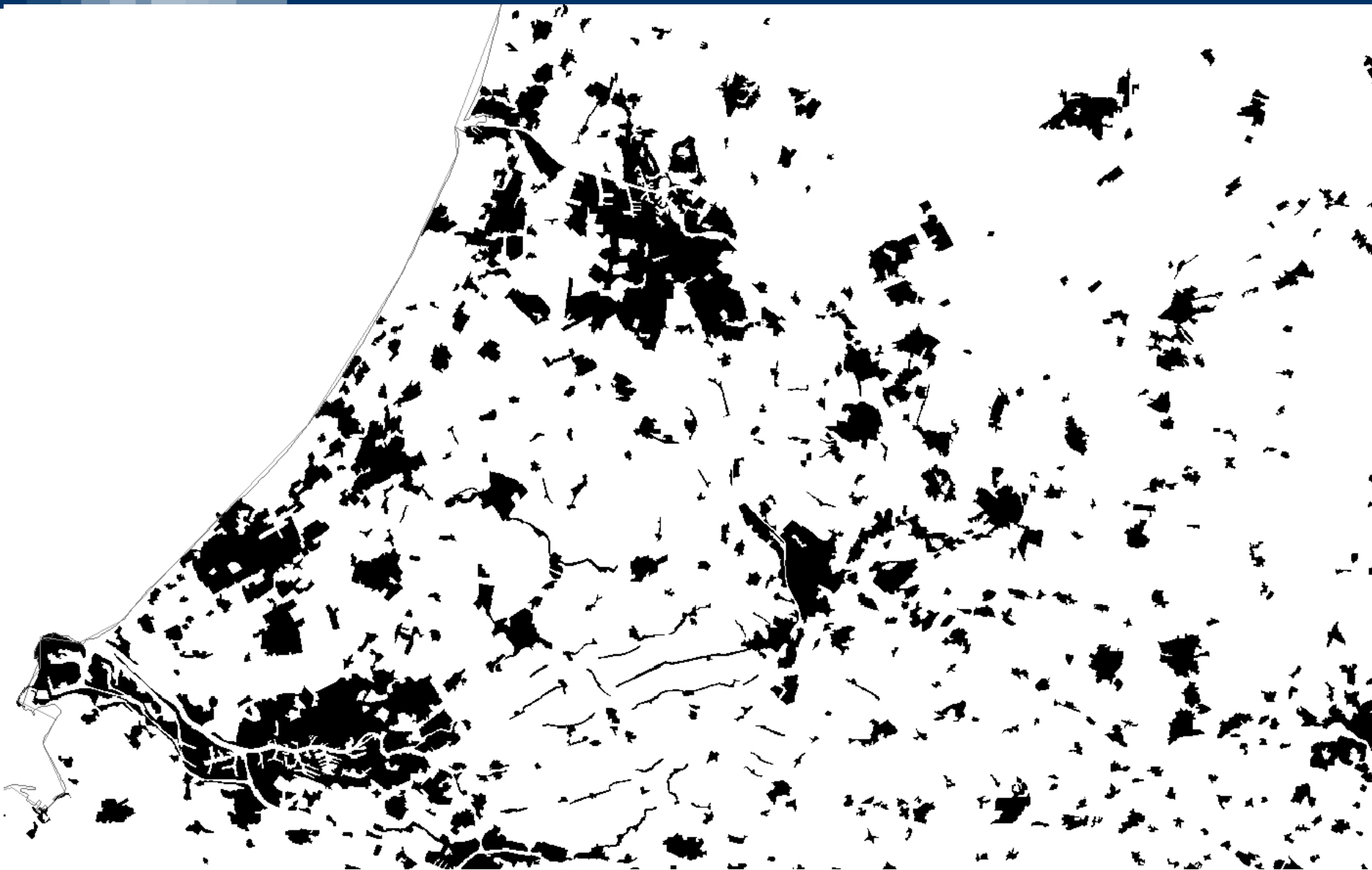


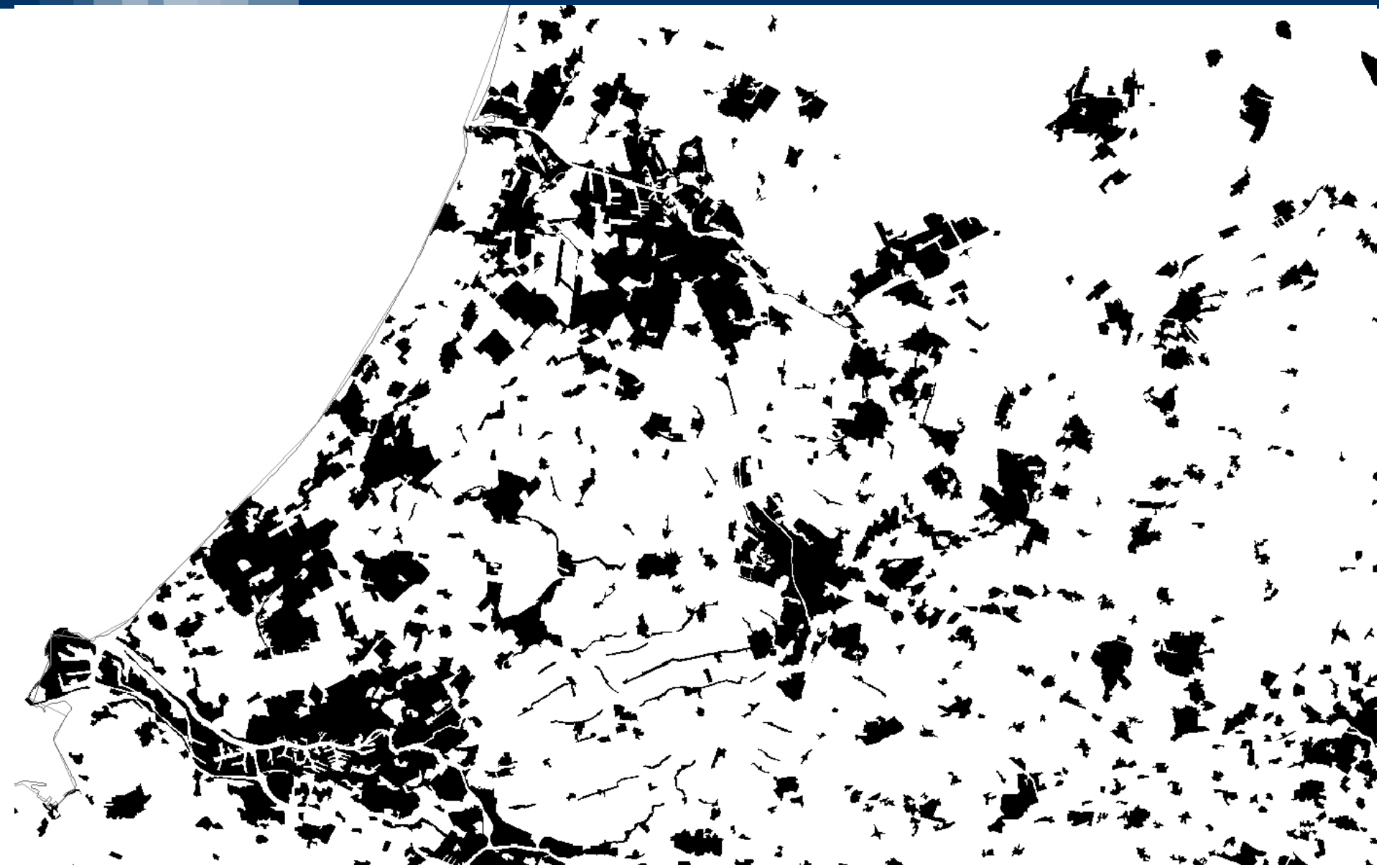


# Ruhr: CLC artificial surfaces, 2006





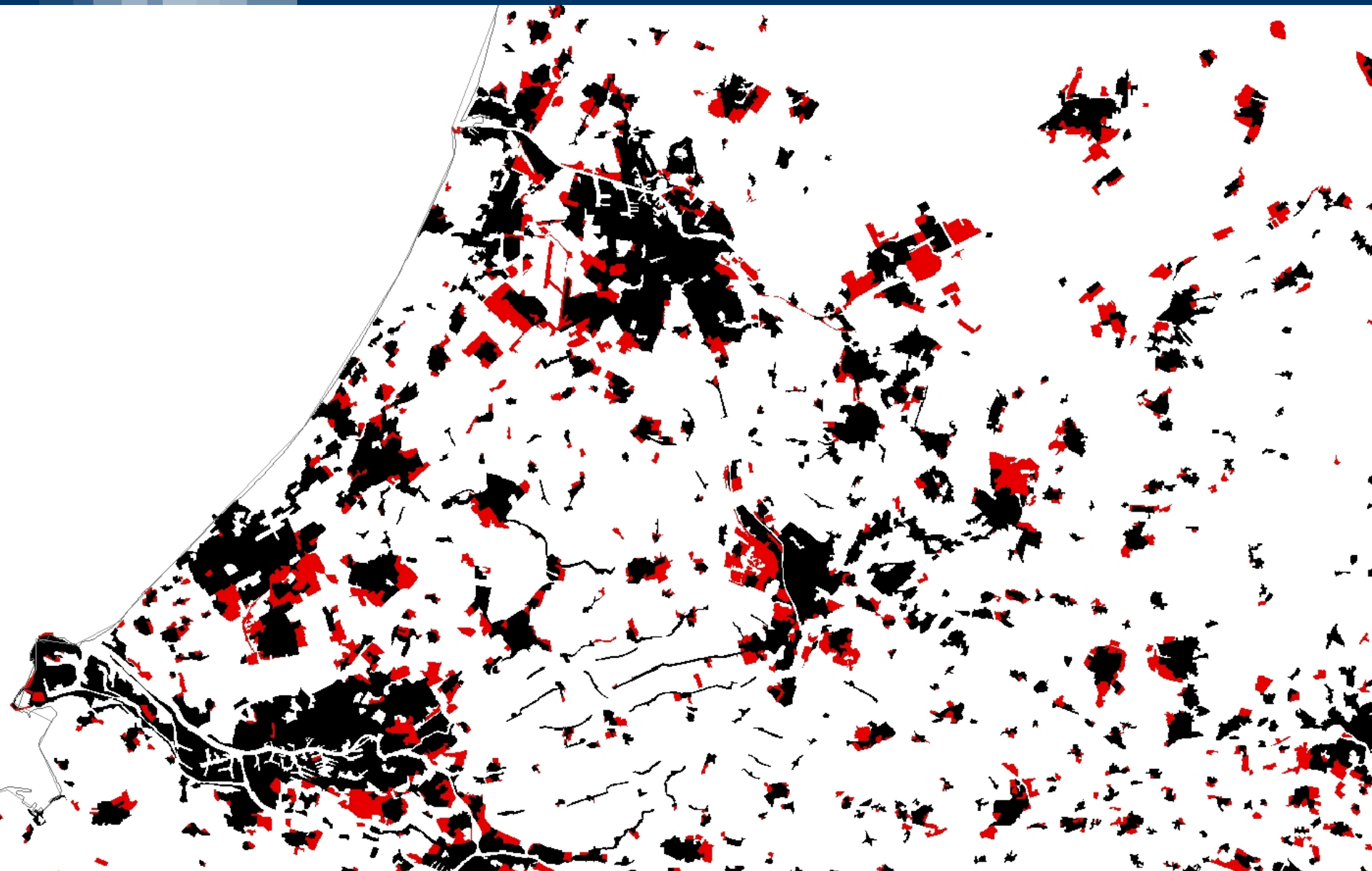








# Amsterdam - Rotterdam : CLC artificial surfaces, 1990 - 2006



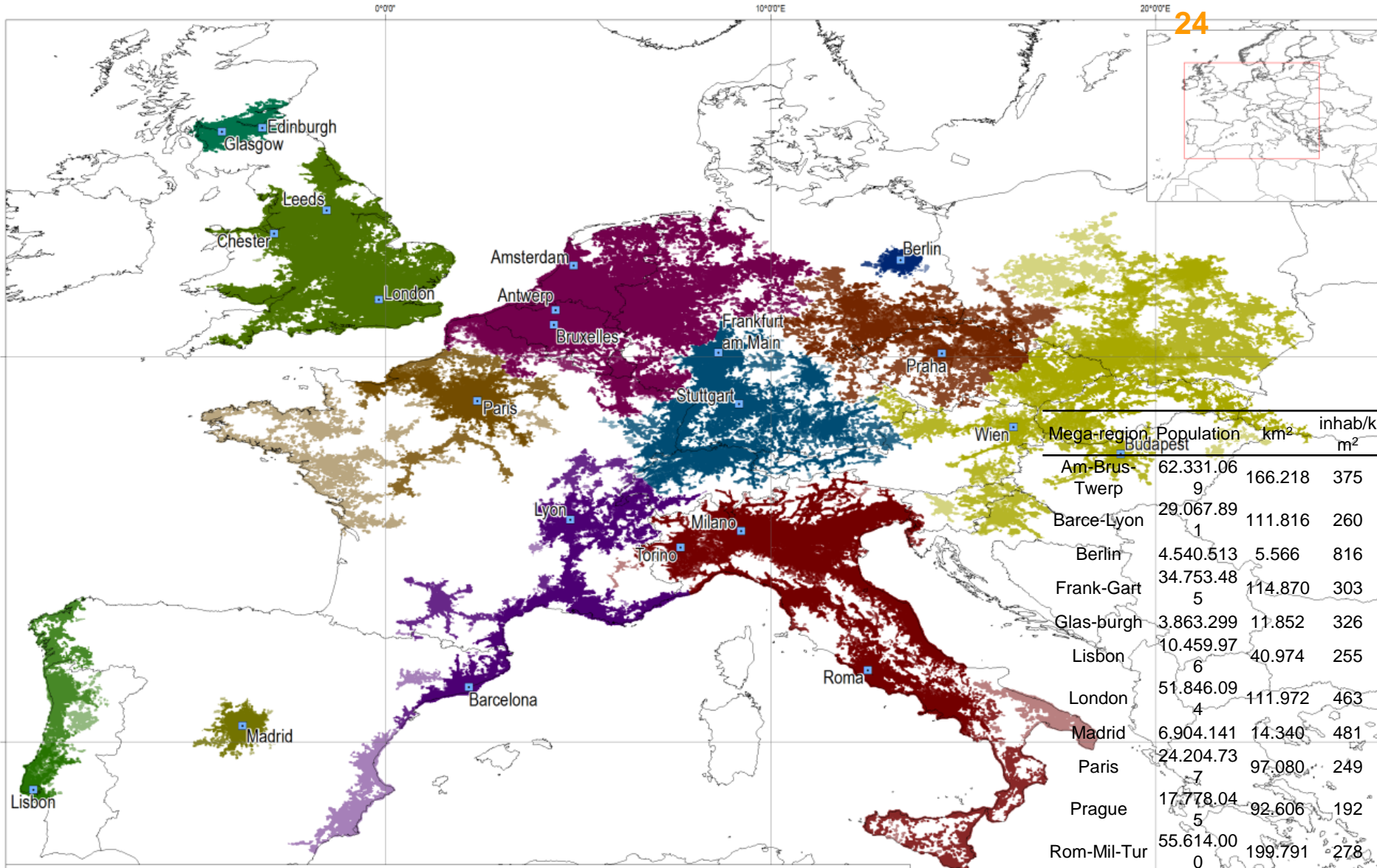




MAP BY TIM GULDEN AND RYAN MORRIS

[www.WhosYourCity.com](http://www.WhosYourCity.com)





Mega-region	Population	km <sup>2</sup>	inhab/km <sup>2</sup>
Am-Brus-Twerp	62.331.069	166.218	375
Barce-Lyon	29.067.891	111.816	260
Berlin	4.540.513	5.566	816
Frank-Gart	34.753.485	114.870	303
Glas-burgh	3.863.299	11.852	326
Lisbon	10.459.976	40.974	255
London	51.846.094	111.972	463
Madrid	6.904.141	14.340	481
Paris	24.204.737	97.080	249
Prague	17.778.045	92.606	192
Rom-Mil-Tur	55.614.000	199.791	278
Vienna-Budapest	46.574.691	217.372	214
<b>Total</b>	<b>347.937.941</b>	<b>1.184.456</b>	<b>294</b>

**Evolution of megaregions (1992-2009)**

- Am-Brus-Twerp
- Glas-burgh
- Madrid
- Barce-Lyon
- Lisbon
- Paris
- Berlin
- London
- Prague
- Frank-Gart
- Vienna-Budapest
- Rom-Mil-Tur

**Temporal scale**

- 1992
- 2001
- 2009

Datum WGS 1984





La *city-region* è una realtà storica e geografica che non conta funzionalmente e politicamente a causa della frammentazione dei confini dei poteri e della bassa cooperazione: ciò influenza negativamente la competitività

Le riforme istituzionali sono problematiche e non risolutive di fronte alla velocità del cambiamento

## **Sono necessarie due mosse:**

- Riconoscere e considerare le città per quello che realmente sono oggi in Europa: network estesi di centri di differenti dimensioni fortemente connessi in relazioni non completamente gerarchiche
- Sostenere tutto ciò che può dare solidità ad una cooperazione orizzontale e verticale per riconoscere e supportare il ruolo politico e funzionale delle città europee.



4 ondate di innovazione nella storia  
(Peter Hall, *Cities in Civilisation*, 1998):

**I.Cultural-Intellectual:** Athens 500BC, Florence 1400, London 1600, Vienna 1800, Paris 1900, Berlin 1920;

**II.Technological-Productive:** Manchester 1770, Glasgow 1840, Detroit 1900, Palo Alto 1950;

**III.Cultural-Technological:** Los Angeles 1920; Memphis, Tennessee 1955;

**IV.Technological-Organizational (urban innovation) ?**

San Francisco and the Silicon Valley, Boston and the Cambridge region, London and the M4 corridor, Copenhagen and the Oresund city, Munich and its large urban region etc.

Si possono osservare due movimenti paralleli:

- **Da innovazione culturale, a tecnologica, a organizzativa → alla integrazione di tutte queste dimensioni nella fase della innovazione urbana**
- **Dalle città capitali, a città di secondo rango, a poli esterni → alla integrazione di tutte le dimensioni nella city-region**

Le città continueranno ad essere la culla dell'innovazione

ma questa volta **(a) sono città differenti e (b) ciò che traina l'innovazione è una differente forma di integrazione intersettoriale che ricombina la prossimità fisica e le relazioni a distanza attraverso le reti tecnologiche e i nuovi media.**





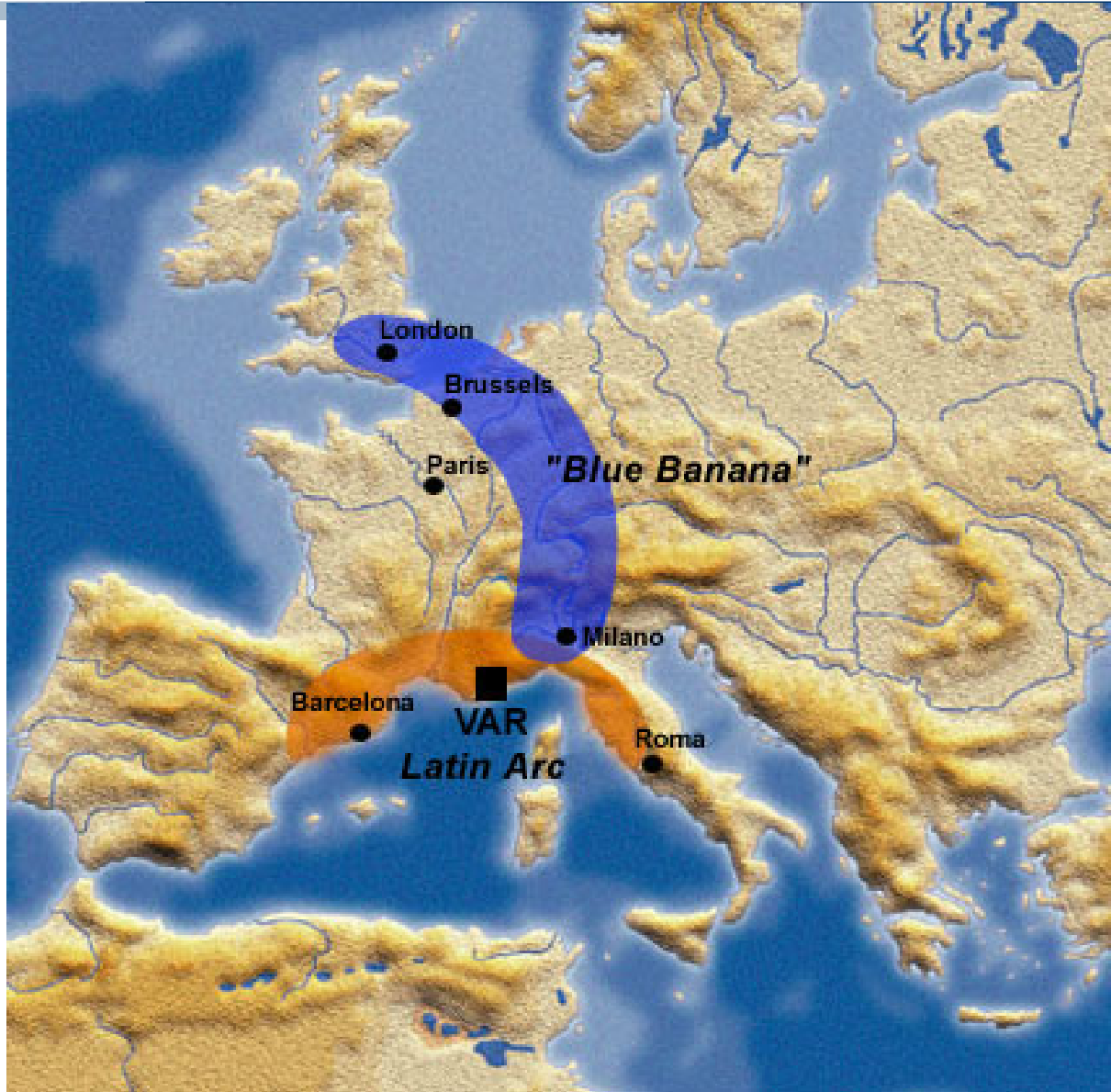




- Il processo di integrazione globale dell'economia ha proceduto senza sosta nonostante la crisi finanziaria e la recessione
- Secondo il WTO il volume dei beni esportati nel mondo è triplicato a partire dal 1990
- Uno degli effetti diretti della globalizzazione è **la perdita di importanza dei confini nazionali ed il crescente ruolo delle città**
- **Le città competono direttamente** alla scala globale ed una buona efficienza delle città aumenta le potenzialità di sviluppo di un paese
- Milano è più simile alle altre città che si muovono su una scala globale di quanto non lo sia alle altre città italiane
- Allo stesso tempo però l'economia del paese, soprattutto in una congiuntura negativa come quella attuale, condiziona le performance delle città



# Milano nella dorsale dello sviluppo Europeo: la "Blue Banana" 30



# Spatial-economic imbalance of the EU territory

## *The „Pentagon“*



**EU 27:**

14% Area

32% Inhabitants

47% EU GDP



## A. ALPHA WORLD CITIES

12: *LONDON, Paris*, New York, Tokyo

10: Chicago, *Frankfurt*, Hong Kong, Los Angeles, *Milan*, Singapore

## B. BETA WORLD CITIES

9: San Francisco, Sydney, Toronto, *Zürich*

8: *Brussels, Madrid*, Mexico City, São Paulo

7: *Moscow*, Seoul

## C. GAMMA WORLD CITIES

6: *Amsterdam*, Boston, Caracas, Dallas, *Düsseldorf, Geneva*, Houston, Jakarta, Johannesburg, Melbourne, Osaka, *Prague*, Santiago, Taipei, Washington

5: Bangkok, Beijing, *Rome, Stockholm, Warsaw*

4: Atlanta, *Balcelona, Berlin*, Buenos Aires, *Budapest, Copenhagen, Hamburg*, Istanbul, Kuala Lumpur, Manila, Miami, Minneapolis, Montreal, *München*, Shanghai



## A. ALPHA CATEGORIES

**Alpha ++:** *LONDON*, New York

**Alpha +:** Hong Kong, *Paris*, Singapore, Shanghai, Tokyo, Beijing, Sydney, Dubai

**Alpha:** Chicago, Mumbai, *Milan, Moscow*, Sao Paulo, *Frankfurt*, Toronto, Los Angeles, *Madrid*, Mexico City, *Amsterdam*, Kuala Lumpur, *Brussels*

**Alpha - :** Seoul, Johannesburg, Buenos Aires, *Vienna*, San Francisco, Istanbul, Jakarta, *Zurich, Warsaw*, Washington, Melbourne, New Delhi, Miami, *Barcelona*, Bangkok, Boston, *Dublin*, Taipei, *Munich, Stockholm, Prague*, Atlanta

## B. BETA CATEGORIES:

**Beta +:** Bangalore, *Lisbon, Copenhagen*, Santiago, Guangzhou, *Rome*, Cairo, Dallas, *Hamburg, Dusseldorf, Athens*, Manila, Montreal, Philadelphia, Tel Aviv, Lima, *Budapest, Berlin*, Cape Town, *Luxemburg*, Houston, *Kiev, Bucharest*, Beirut,

**Beta:** Hochiminh City, Bogotá, Auckland, Montevideo, Caracas, Riyadh, Vancouver, Chennai, *Manchester, Oslo*, Brisbane, *Helsinki*, Karachi, Doha, Casablanca, *Stuttgart*, Rio De Janeiro, *Geneva*



**Beta -** : Guatemala City, *Lyon*, Panama City, San Jose, *Bratislava*, Minneapolis, Tunis, Nairobi, Cleveland, Lagos, Abu Dhabi, Seattle, Hanoi, *Sofia*, *Riga*, Port Louis, Detroit, Calgary, Denver, Perth, Calcutta, San Diego, Amman, *Antwerp*, Manama, *Birmingham (UK)*, *Nicosia*, Quito, *Rotterdam*, *Belgrade*, Monterray

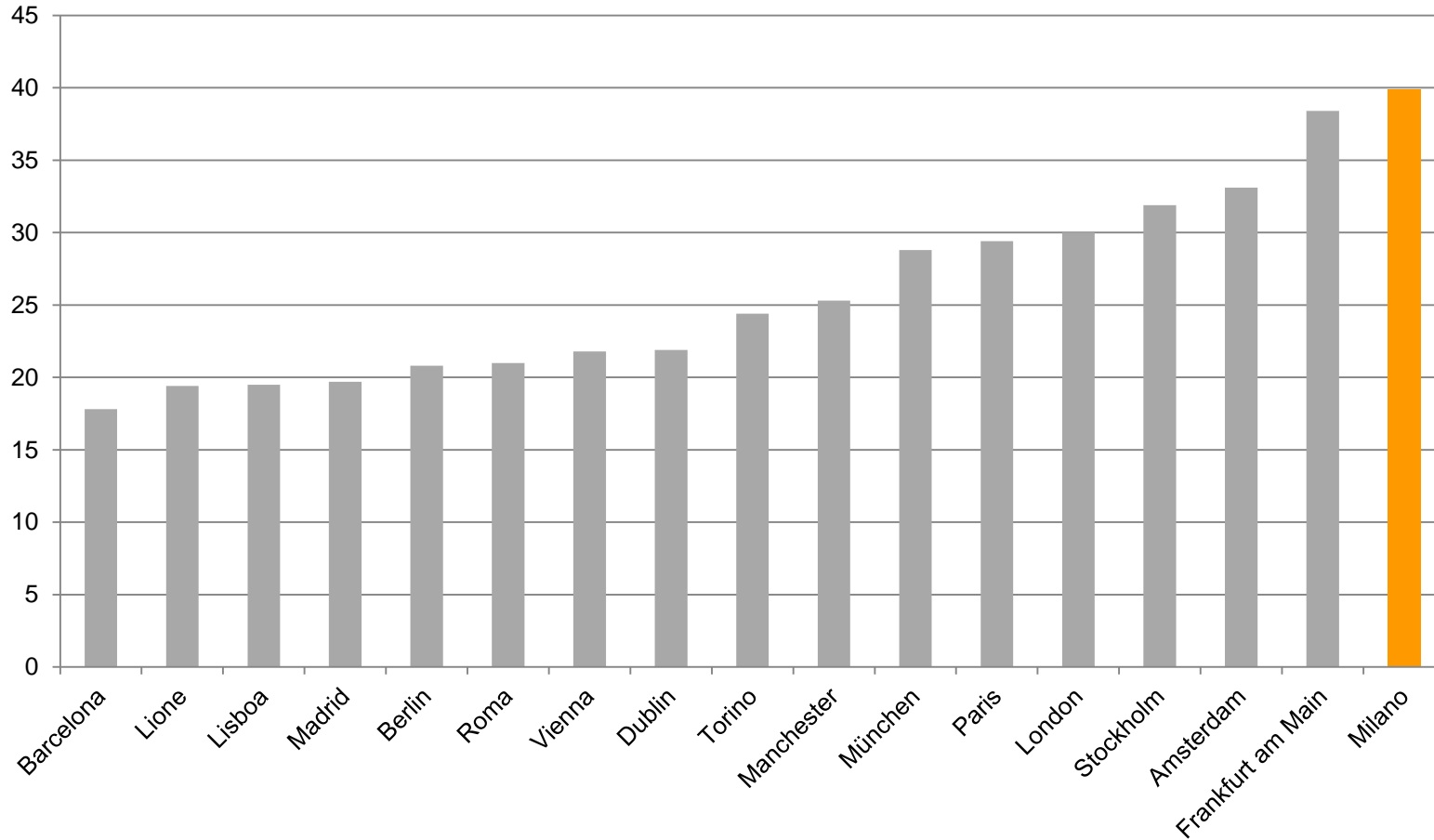
## C. GAMMA CATEGORIES:

**Gamma+:** *Zagreb*, Lahore, , Jeddah, Durban, Santo Domingo, St. Louis, Islamabad, Guayaquil, Baltimore, San Salvador, *Cologne*, Phoenix, Adelaide, *Bristol*, Charlotte (North Carolina), Georgetown, Osaka, Tampa, Ankara, *Belfast*, San Jose (CA), Colombo, *Valencia*, Cincinnati, Milwaukee, Muscat, **Gamma:** *Glasgow*, San Juan, *Marseille*, Guadalajara, *Leeds*, Baku, *Vilnius*, *Tallin*, Raleigh (North Carolina), Ankara, *Belfast*, San Jose (CA), Colombo, *Valencia*, Cincinnati, Milwaukee, Muscat, *Ljubljana*,

**Gamma -** : *Nantes*, Tianjin, Accra, Algiers, *Gothenburg*, *Porto*, Columbus (Ohio), *Utrecht*, Orlando, Ahmedabad, Asuncion, Kansas City, *Seville*, *Turin*, Dar Es Saleem, Portland, *Krakow*, Managua, Pune, *Leipzig*, *Malmö*, La Paz



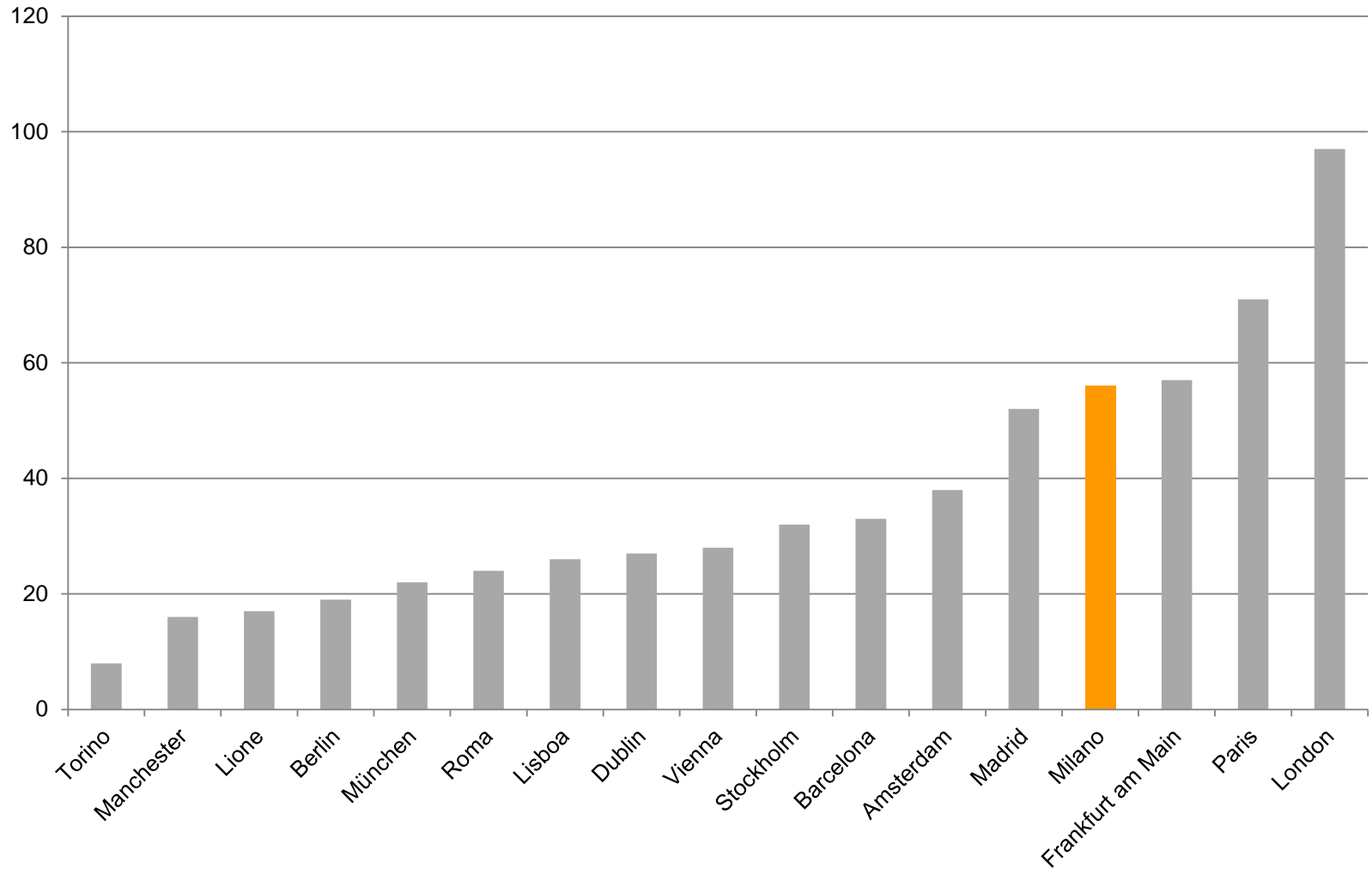
## EMPLOYED IN ADVANCED SERVICES



Source: Urban Audit 2001



# Global Firms



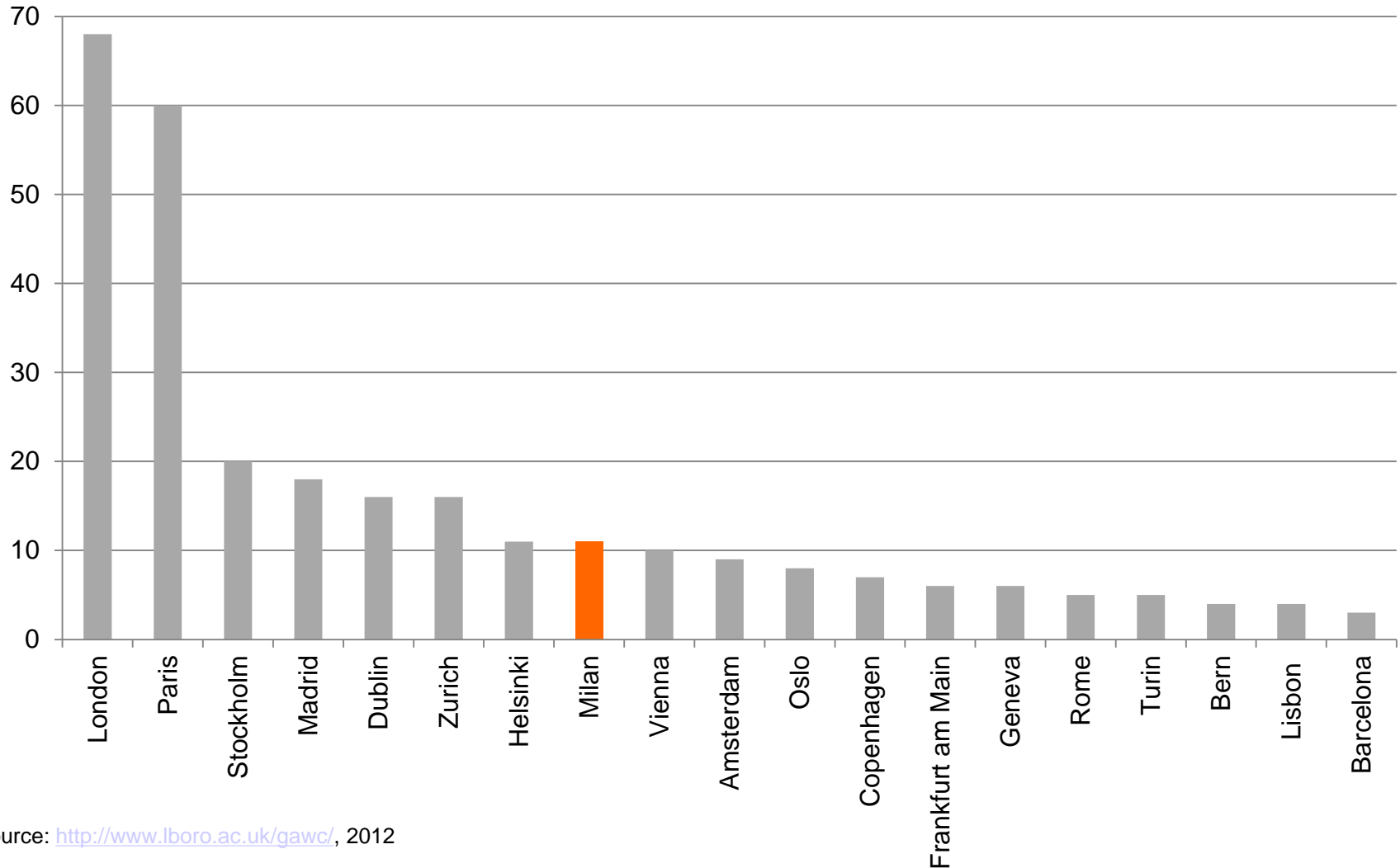
Source: GAWC 2000





## Cities as Control and Command Centres (2012)

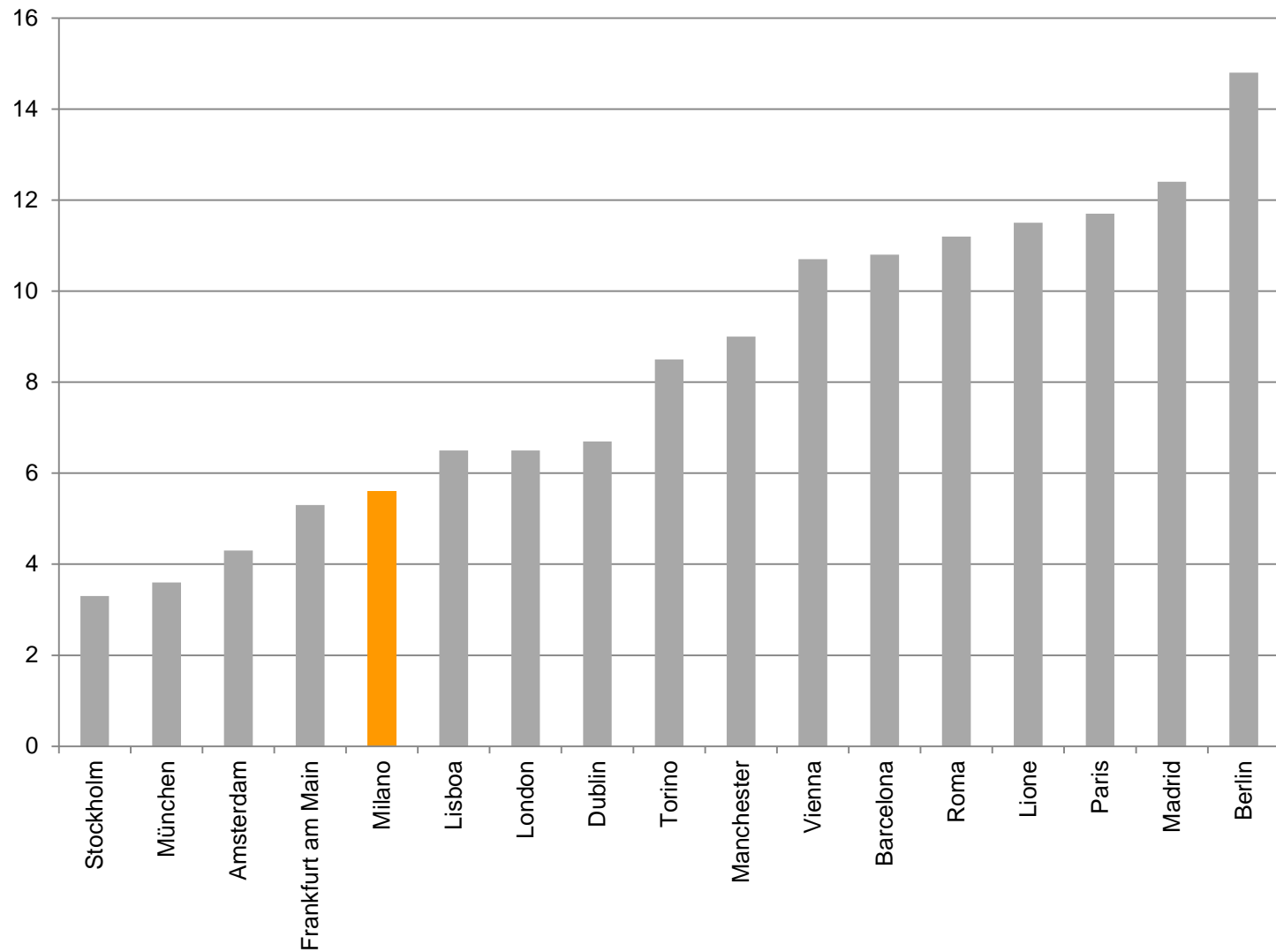
### Number of headquarters of the world's largest 2000 public corporation by city



Source: <http://www.lboro.ac.uk/gawc/>, 2012



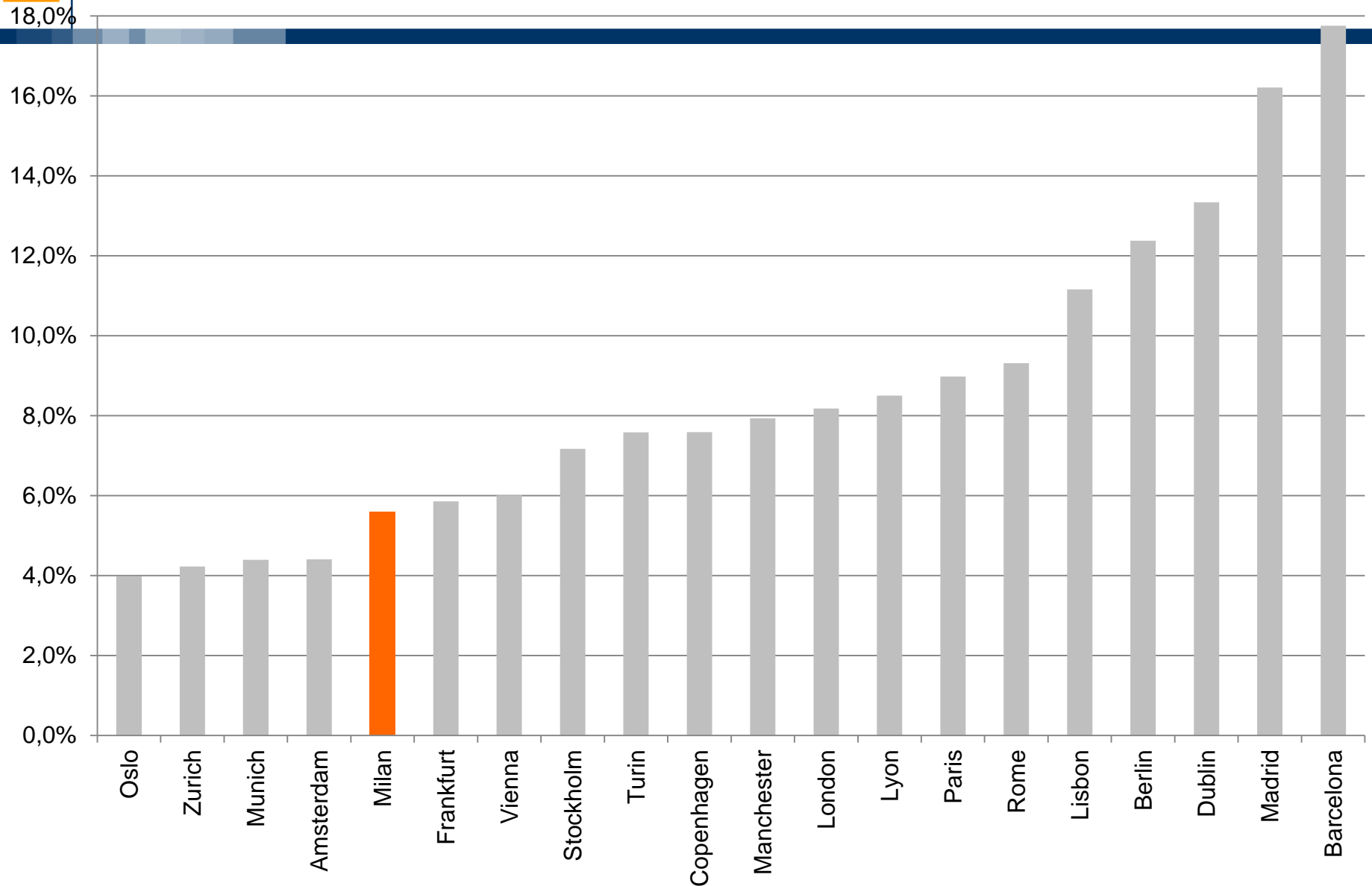
# UNEMPLOYMENT RATE 2001



Source: Urban Audit 2001



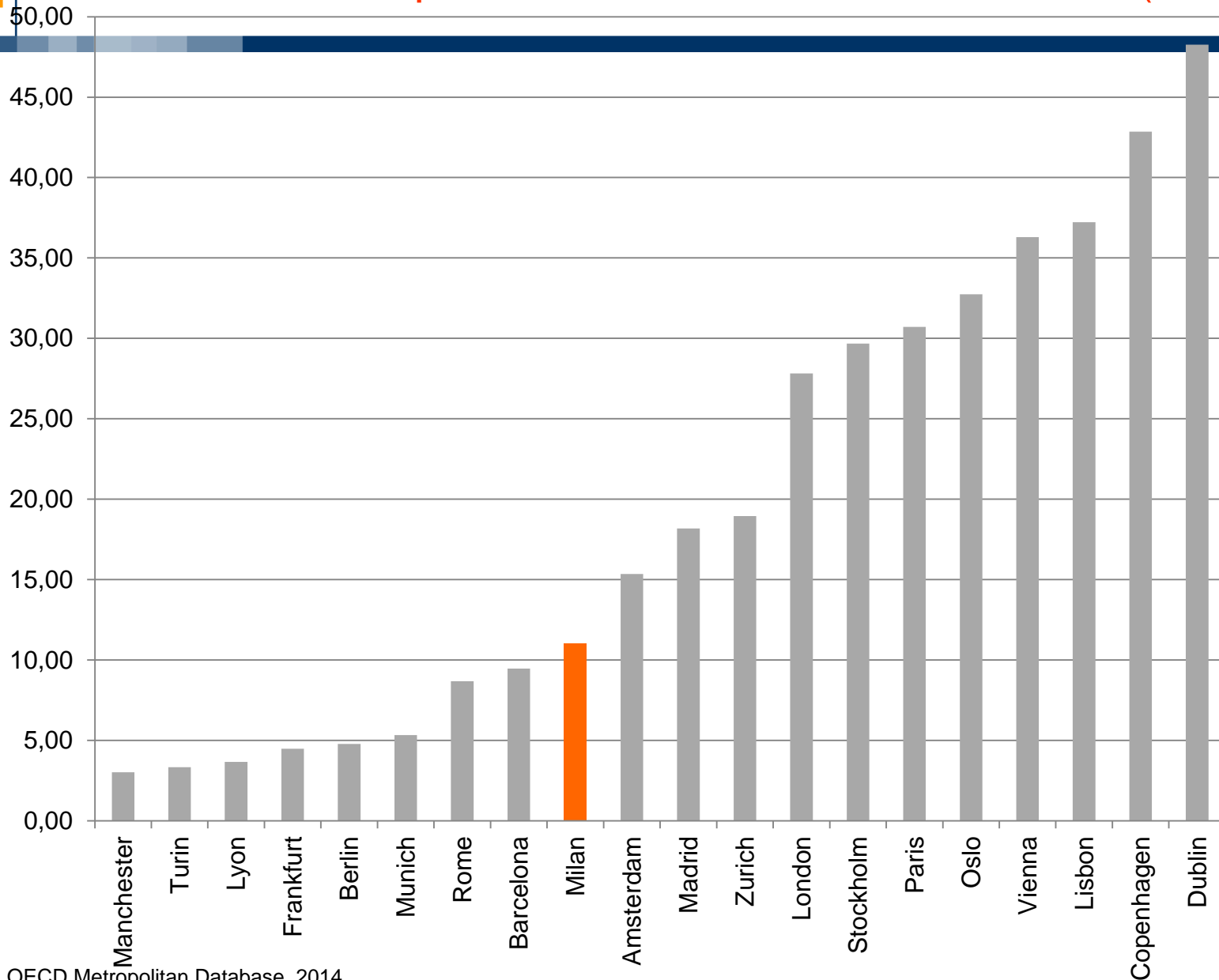
# UNEMPLOYMENT RATE (2010)



Source: OECD Metropolitan Database, 2014



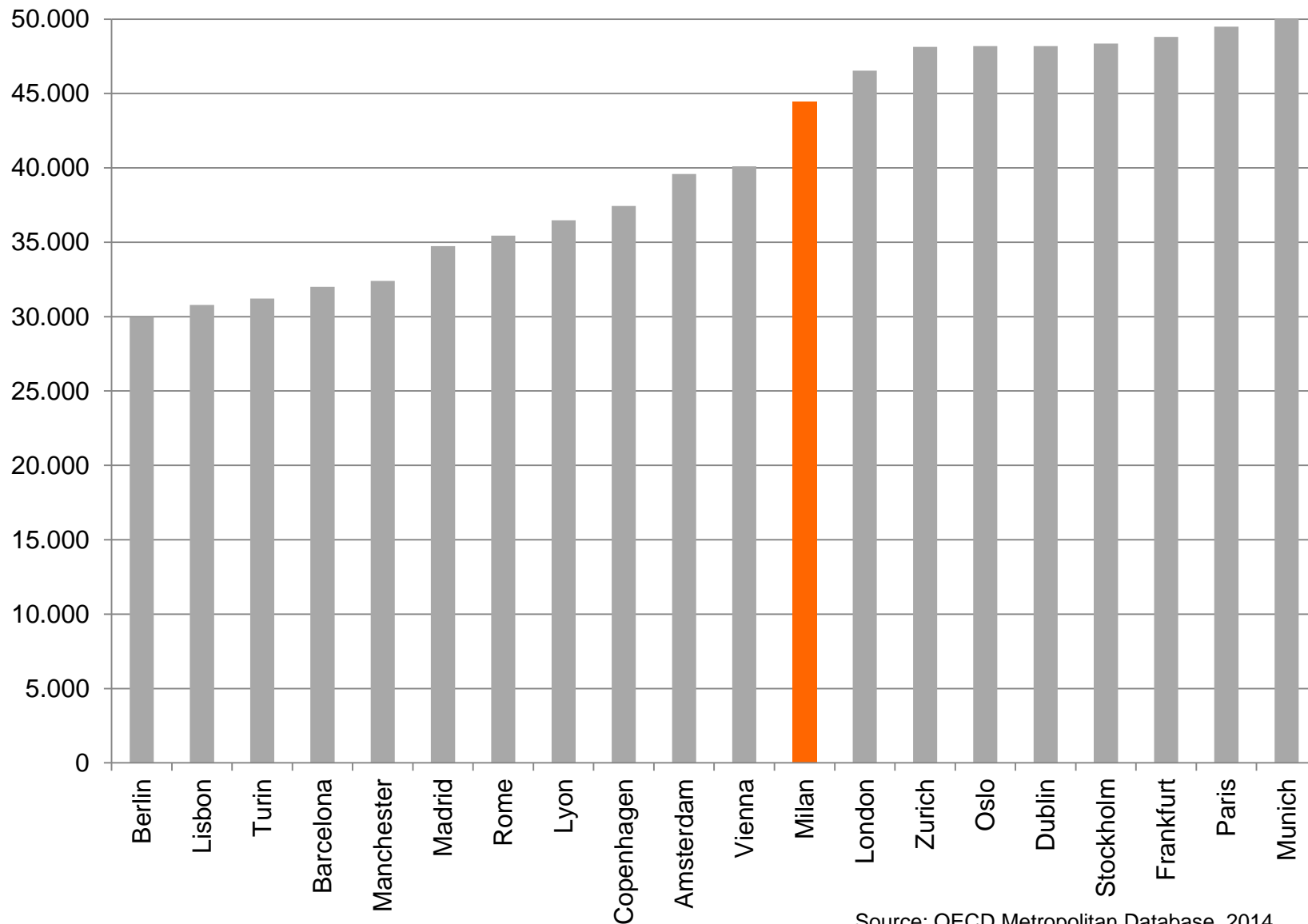
# GDP of the metropolitan area as % of national value (2010)



Source: OECD Metropolitan Database, 2014



# GDP (€) per capita (2010)

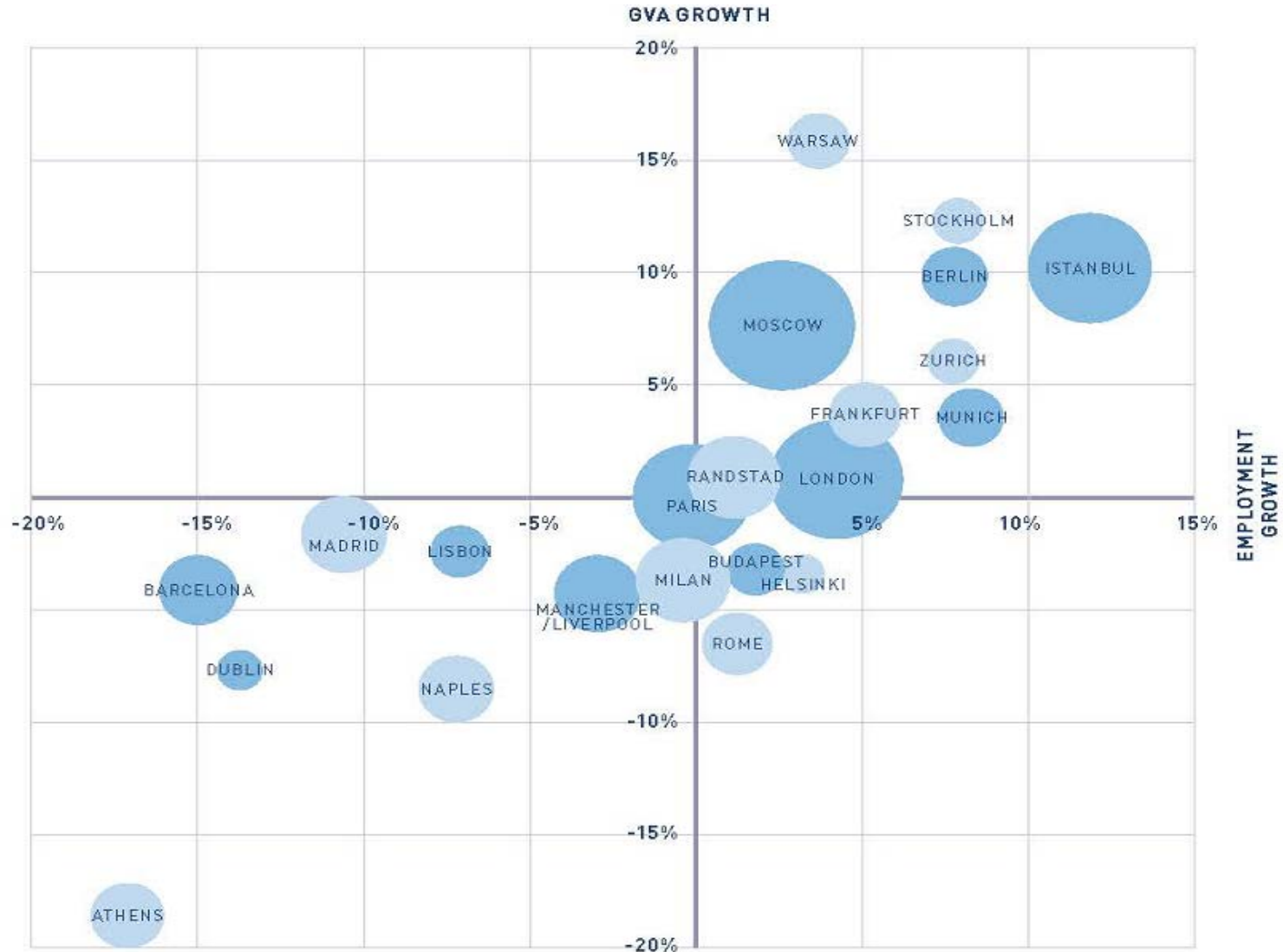


Source: OECD Metropolitan Database, 2014





# Employment and GVA growth in 23 leading European metropolitan areas between 2007 and 2012 (bubble size denotes population)



Source: LSE European MetroMonitor



# 20 European Cities' performance in investment and business- friendliness benchmarks

		PWC/PNYC CITIES OF OPPORTUNITY, 'EASE OF DOING BUSINESS'	IBM GLOBAL LOCATION TRENDS	CUSHMAN & WAKEFIELD EUROPEAN CITIES MONITOR, 'CLIMATE GOVERNMENTS CREATE'	FDI EUROPEAN CITIES OF THE FUTURE 2012/13	KPMG/PIA GLOBAL INVESTMENT MONITOR, 'OVERALL RANKING'	AON PEOPLE RISK INDEX
	Last updated	Sep-12	Nov-12	Sep-11	Jul-12	mar-12	Jun-12
	# of cities assessed	27	100+	36	100+	100+	131
01	London	4	1	3	1	1	4
02	Dublin	-	17	1	8	13	33
03	Amsterdam	-	7	5	15	20	19
04	Zurich	-	-	5	18	-	14
05	Edinburgh	-	-	20	11	-	-
06	Paris	14	2	17	2	6	37
07	Stockholm	6	-	19	10	-	16
08	Bercelona	-	11	16	22	10	47
09	Frankfurt	-	25	11	-	11	44
10	Warsaw	-	-	5	21	-	57
11	Brussels	-	-	12	19	-	38
12	Prague	-	-	10	20	-	51
13	Berlin	16	23	15	9	-	41
14	madrid	15	9	18	-	16	46
15	Copenhagen	-	-	30	12	-	9
16	Bucharest	-	15	4	-	-	102
17	Vienna	-	-	33	3	-	38
18	Istanbul	23	16	8	-	-	88
19	moscow	24	-	32	4	4	90
20	milan	18	-	34	-	-	58

Source: Global Cities Initiative, 2013

# Performance of 20 European cities in global transport and infrastructure rankings , 2012-13 44

		PWC/PNYC CITIES OF OPPORTUNITY, 'CITY GATEWAY'	PWC/PNYC CITIES OF OPPORTUNITY, 'TRANSPORTATION & INFRASTRUCTURE'	COPENHAGENIZE BICYCLE FRIENDLY CITIES	INRIX TRAFFIC CONGESTION SCORECARD	EIU HOTSPOTS - 'PHYSICAL CAPITAL'	MERCER - TOP CITIES FOR INFRASTRUCTURE	UN STATE OF THE WORLD'S CITIES 'INFRASTRUCTURE INDEX'
	Last updated	Sep-12	Sep-12	Apr-13	Apr-13	Feb-12	Dec-12	Jul-12
	# of cities assessed	27	27	150	199	120	50	69
01	Copenhagen	-	-	2	75	2	4	1
02	Barcelona	-	-	17	104	2	-	10
03	Frankfurt	-	-	-	127	2	2	-
04	Vienna	-	-	-	118	2	16	9
05	Lisbon	-	-	-	27	64	-	10
06	London	1	8	-	195	25	6	1
07	Paris	2	8	19	194	20	12	9
08	Budapest	-	-	18	53	55	-	21
09	Zurich	-	-	-	137	2	24	1
10	Munich	-	-	13	155	-	2	-
11	Stockholm	22	5	-	-	1	18	10
12	Dublin	-	-	11	87	25	34	9
13	Amsterdam	-	-	1	184	1	23	10
14	Berlin	18	11	10	77	20	29	-
15	Madrid	6	8	-	142	17	34	-
16	Milan	19	17	-	196	25	-	1
17	Brussels	-	-	-	199	25	42	1
18	Moscow	13	20	-	-	55	-	27
19	Istanbul	14	23	-	-	80	-	-
20	Birmingham	-	-	-	175	36	44	-

Source: Global Cities Initiative, 2013



# Europe top 15 cities in the comprehensive benchmark studies

		EIU/ CITIGROUP HOTSPOTS	AT KEARNEY GLOBAL CITIES INDEX	MORI MEMORIAL FOUNDATION GLOBAL POWER CITY INDEX	UN STATE OF THE WORLD'S CITIES 'CITY PROSPERITY INDEX'
	Last updated	Feb-12	Apr-12	Dec-12	Jul-12
	# of cities assessed	120	66	40	69
01	London	2	2	1	2
02	Paris	4	3	3	9
03	Amsterdam	17	26	7	13
04	Frankfurt	11	23	12	–
05	Stockholm	20	27	16	2
06	Berlin	31	20	8	–
07	Zurich	7	25	18	14
08	Brussels	34	9	19	16
09	Barcelona	41	24	13	17
10	Dublin	27	44	–	7
11	Madrid	28	18	22	–
12	Copenhagen	23	42	20	15
13	Milan	47	41	29	18
14	Moscow	58	19	37	25
15	Istanbul	74	37	25	–

Source: Global Cities Initiative, 2013

# CLASSIFICA DELLE PRIME 52 CITTA' PER QUALITA' DELLA VITA

46

city	country	2005	2004	2003	city	country	2005	2004	2003
geneva	switzerland	1	1	2	hamburg	germany	27	24	26
zurich	switzerland	2	1	1	helsinki	finland	28	24	26
vancouver	canada	3	3	2	honolulu	usa	29	24	23
vienna	austria	4	3	2	san francisco	usa	30	24	20
frankfurt	germany	5	5	5	brisbane	australia	31	24	31
munich	germany	6	10	10	oslo	norway	32	31	31
dusseldorf	germany	7	12	12	paris	france	33	31	31
auckland	new zeland	8	5	5	singapore	singapore	34	33	36
bern	switzerland	9	5	5	tokyo	japan	35	33	26
copenhagen	denmark	10	5	5	lyon	france	36	35	39
sydney	australia	11	5	5	yokohama	japan	37	35	31
amsterdam	netherlands	12	10	10	boston	usa	38	41	39
brussel	belgium	13	12	12	london	uk	39	35	39
melbourne	australia	14	12	15	kobe	japan	40	38	36
berlin	germany	15	15	15	new york	usa	41	38	44
lussemburg	lussemburg	16	15	15	madrid	spain	42	38	44
stockholm	sweden	17	15	15	portland	usa	43	41	39
toronto	canada	18	15	12	barcelona	spain	44	44	50
wellington	new zeland	19	15	15	washington	usa	45	--	--
ottawa	canada	20	20	20	winslon	usa	46	43	39
perth	australia	21	20	20	lexington	usa	47	44	44
nordberg	germany	22	20	26	osaka	japan	48	44	47
dublin	ireland	23	23	23	pittsburgh	usa	49	44	47
montreal	canada	21	24	23	seattle	usa	50	44	36
adelaide	australia	25	24	31	chicago	usa	51	49	47
calgary	canada	26	24	23	<b>milan</b>	<b>italy</b>	<b>52</b>	<b>49</b>	<b>62</b>

Fonte: OECD, 2005





## Le città possono essere i motori dello sviluppo sostenibile

L'Europa non sarà più il continente più urbanizzato ma potrebbe diventare quello meglio capace di usare le città come risorse per uno sviluppo sostenibile:

- non può competere sulla quantità ma sulla qualità
- ha un sistema urbano bilanciato e policentrico
- ha città più vivibili
- ha cittadini più attivi



# I target di Europe 2020

EU2020 objectives

n fewer people in or at risk of  
poverty and social exclusion



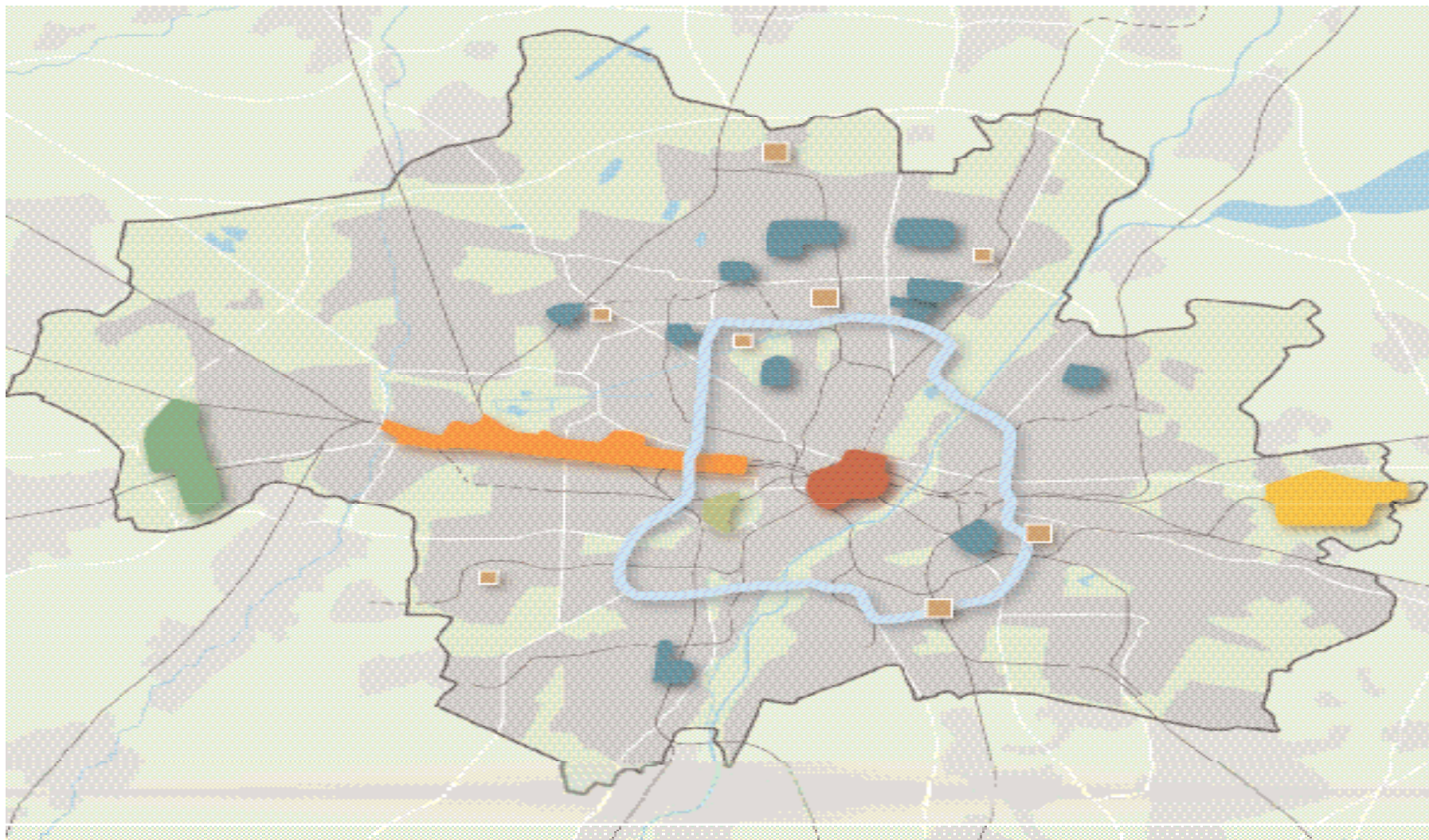
**La città luogo della densità, della eterogeneità, dello scambio e della fertilizzazione incrociata tra nuove tecnologie, arte, impresa, finanza, ricerca, nuovi media → oggi estesa alla regione urbana**

Nelle regioni urbane possiamo trovare le diverse condizioni che riconosciamo ad una scala più ampia

- la ridefinizione del modello europeo di welfare
- lo sforzo per ridurre le disuguaglianze sociali e spaziali
- le nuove forme della produzione pulita
- le nuove modalità per affrontare i problemi ambientali e del cambiamento climatico
- cluster di università, centri di ricerca istituzioni



#### Monaco: Perspective Munchen 1998, 2005, 2012





- To safeguard and **promote employment** and economic prosperity
- To improve **cooperation in the region** and enhance the competitiveness of the economic area
- To **safeguard social harmony** through social local government policies
- To strengthen individual parts of the city through **district development**
- To create **future-oriented residential area** structures through qualified inner-city development – “**compact, urban, green**”
- To preserve the form and appearance of the city of Munich and **promote new architecture**
- To maintain and **improve mobility for all** road and transport system users and to manage traffic and transportation to the benefit of the city
- To **ensure social cohesion** and citizens safety through local security, social, educational and cultural policies
- To **benefit from the opportunities new media** offer and to promote improved basic services, public access, media skills and the media Industry
- To develop **ecological standards** and safeguard natural resources
- To safeguard Munich’s leisure and recreational value by offering **varied facilities for different target groups**
- **To promote culture** and create scope for innovation and experimentation; to examine our cultural heritage, cultural memory and international cultural developments

2012 “la città in equilibrio” 4 linee strategiche 16 orientamenti tematici nati da un largo processo di consultazione









Una lunga tradizione di costruzione di strategie territoriali

Una grande attenzione alla base economica della città

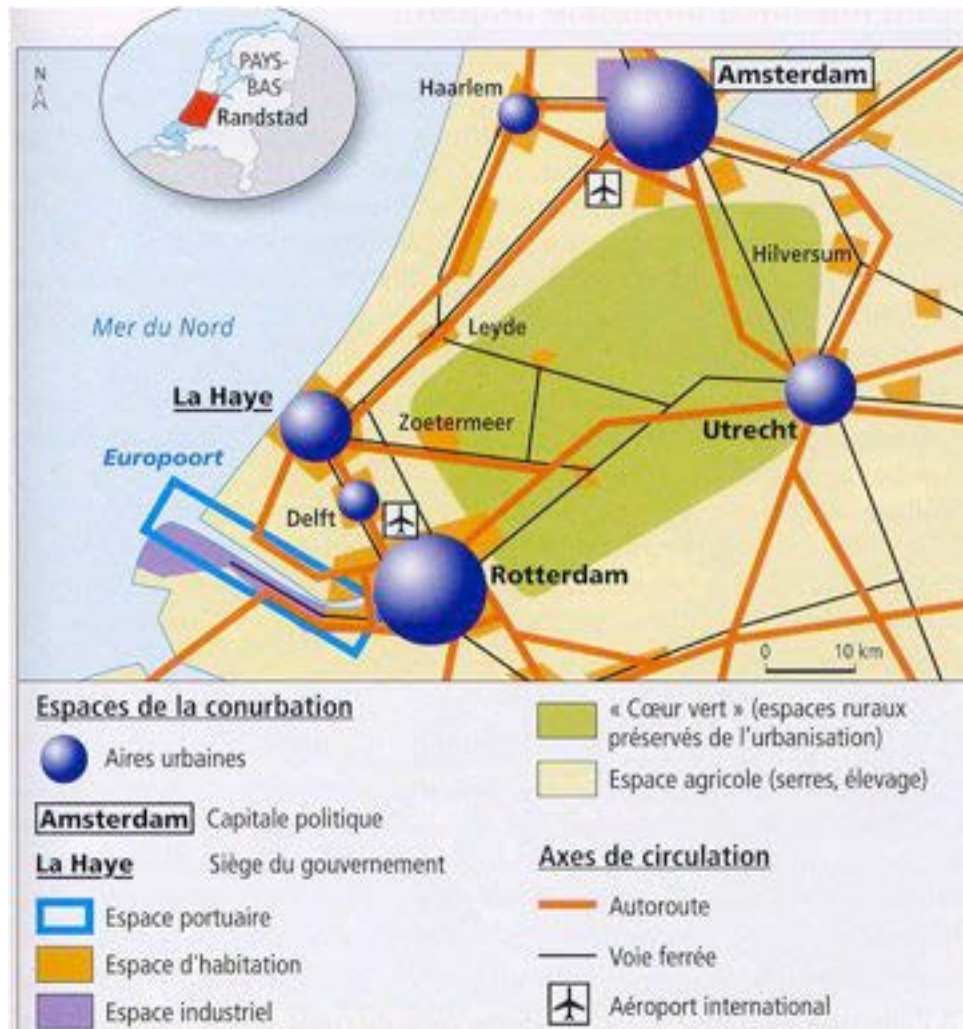
“Structural Vision Amsterdam 2040”, 2012

“Outspokenly sustainable: perspective 2040”, 2013

City of Amsterdam Industrial Development Agency Strategic Plan  
2013

La revisione 2013 del Piano Strutturale 2040 per la crisi attraverso  
una vasta consultazione: quali progetti completare, quali rimandare  
sulla base di una verifica delle priorità per la città-regione

La Delta Metropolis





# Le altre Milano: Barcellona

Mega region Barce-Lyon  
2009:  
25 million inhabitants,  
700.000 million euro  
GDP

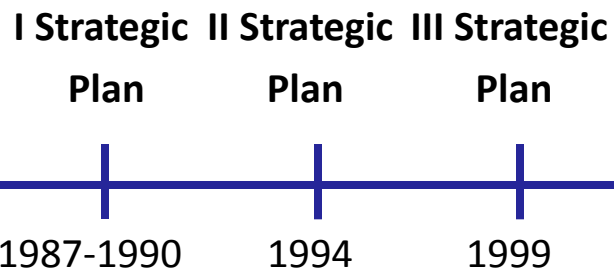
Source: IERMB



# Le altre Milano: Barcellona

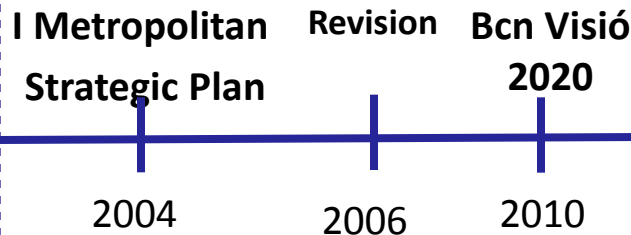
## 1st Stage

The pre and post Olympic transformation of Barcelona



## 2nd Stage

The metropolitan *jump* to AMB



## 3rd Stage

The Metropolitan Government



2020

2013



### **Gli obiettivi della fase più recente:**

1. Reagire alla crisi economica ponendo al centro la creazione di lavoro
2. Costruzione del consenso e di una forte cooperazione tra attori pubblici, privati e cittadini
3. Osservatorio sulle aree metropolitane europee per il posizionamento della regione urbana di Barcellona



- Le città sono cambiate, hanno superato i confini amministrativi, si sono estese nel territorio
- Molte di quelle più vitali sono diventate mega-city-regions che competono con le mega-city dei paesi emergenti senza avere consapevolezza e identità politico-istituzionale
- Con il cambiamento della forma della città e la rivoluzione digitale le città continuano ad essere i laboratori della innovazione i nodi delle reti globali
- I luoghi dove si concentrano i più gravi problemi del pianeta ma dove solo possiamo trovare le risorse per affrontarli





- Le città Europee non possono competere sulla quantità ma sulla qualità della risposta, da questo punto di vista sono le meglio equipaggiate
- Milano continua ad avere una posizione di rilievo tra le città globali
- oggi soffre della crisi del paese, del difficile riconoscimento della sua reale struttura, dell'impedimento dei confini amministrativi, delle difficoltà della cooperazione
- Se c'è un tratto comune alle altre Milano che sono state capaci di reagire alla crisi e di affrontare le sfide della globalizzazione questo è dato dalla capacità di superare i confini, di coinvolgere stakeholders e cittadini in un processo di riflessione sulle dimensioni economiche e sociali dello sviluppo e soprattutto di elaborare con tenacia strategie di lungo periodo